



optimus

надежные системы безопасности

Руководство пользователя
для приложения

OPTIMUS PRIME VMS

Оглавление	
Глава 1. Установка	3
1.1 Обзор	3
1.2 Установка	4
Глава 2. Первый запуск	5
2.1 Создание пользователя	5
Глава 3. Главное меню	5
3.1 Конфигурация системы	7
3.2 Мониторинг	11
3.2.1 Просмотр	11
3.2.2. Событие	14
3.3 Поиск	16
3.3.1 Воспроизведение	16
3.3.2 Виртуальная карта	18
3.3.3 Журнал	19
3.4 Конфигурация	20
3.4.1. Удалённые настройки	20
3.4.2 Пользователи	27
3.4.3 Устройства	30
3.4.4 Тур и Задача	34
3.4.5 Настройка событий	35
3.4.6 Настройка записи	40
Глава 4. Возможные вопросы	42

Глава 1. Установка

1.1 Обзор

Программное обеспечение для управления системами безопасности, предназначенное для работы в небольших сетевых системах видеонаблюдения.

Основные характеристики и функции:

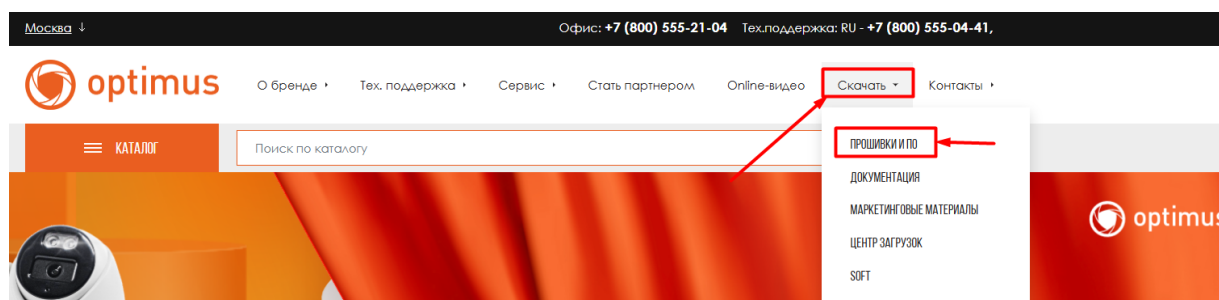
- Платформа: Работает на платформе Windows и может быть установлено на персональный компьютер.
- Просмотр видео: Возможность просмотра видео с нескольких камер разных устройств в реальном времени.
- Воспроизведение архива: Функция воспроизведения записанного видео с нескольких камер и устройств.
- Электронные карты: Возможность настройки электронных планов для наглядного отображения местоположения различных устройств.
- Тревога и реакция: Настройка параметров тревоги для сетевого оборудования видеонаблюдения для реализации реакции между программным обеспечением и оборудованием.
- Резервное копирование видео: Функция автоматического резервного копирования видео, в основном используемая для сохранения данных с IP-камер (IPC) и других устройств без встроенных внутренних накопителей.
- График записи: Возможность установить индивидуальный график записи для каждого устройства, окна устройства или канала.
- Профили пользователей: Для каждого пользователя создается отдельный файл конфигурации, поэтому их персональные настройки и стили работы не влияют друг на друга.
- Интерфейс: Интерфейс управления поддерживает русский, английский и другие языки.

Примечание:

- Данное программное обеспечение предназначено для подключения устройств разных типов или моделей (NVR/IPC) которые идут в серии Prime бренда Optimus.
- В данной инструкции описывается только работа с программным обеспечением. За информацией о настройках функций конкретных устройств, пожалуйста, обращайтесь к соответствующим руководствам по продукции.
- Настоящее руководство предназначено для лиц, ответственных за планирование, настройку или работу с программным обеспечением сетевого видеонаблюдения. Для работы с оборудованием вам необходимо обладать базовыми знаниями и опытом работы с системами видеонаблюдения.

1.2 Установка

Для установки ПО воспользуйтесь [краткой ссылкой](#), либо перейдите на наш сайт <https://optimus-cctv.ru/>, выберите раздел «Скачать», пункт «Прошивки и ПО».



Далее вам необходимо либо пройти по пути «Оборудование Optimus» - «Программное обеспечение для Оборудования Optimus» - «Prime» - «VMS»

Или второй путь это в меню сверху выбрать пункт «Поиск» и далее ввести Prime VMS

После этого скачиваете файл Prime_VMS.exe

Далее идёт установка ПО, во время которой можете выбрать в какую именно директорию вы хотите осуществить установку.

Глава 2. Первый запуск

2.1 Создание пользователя

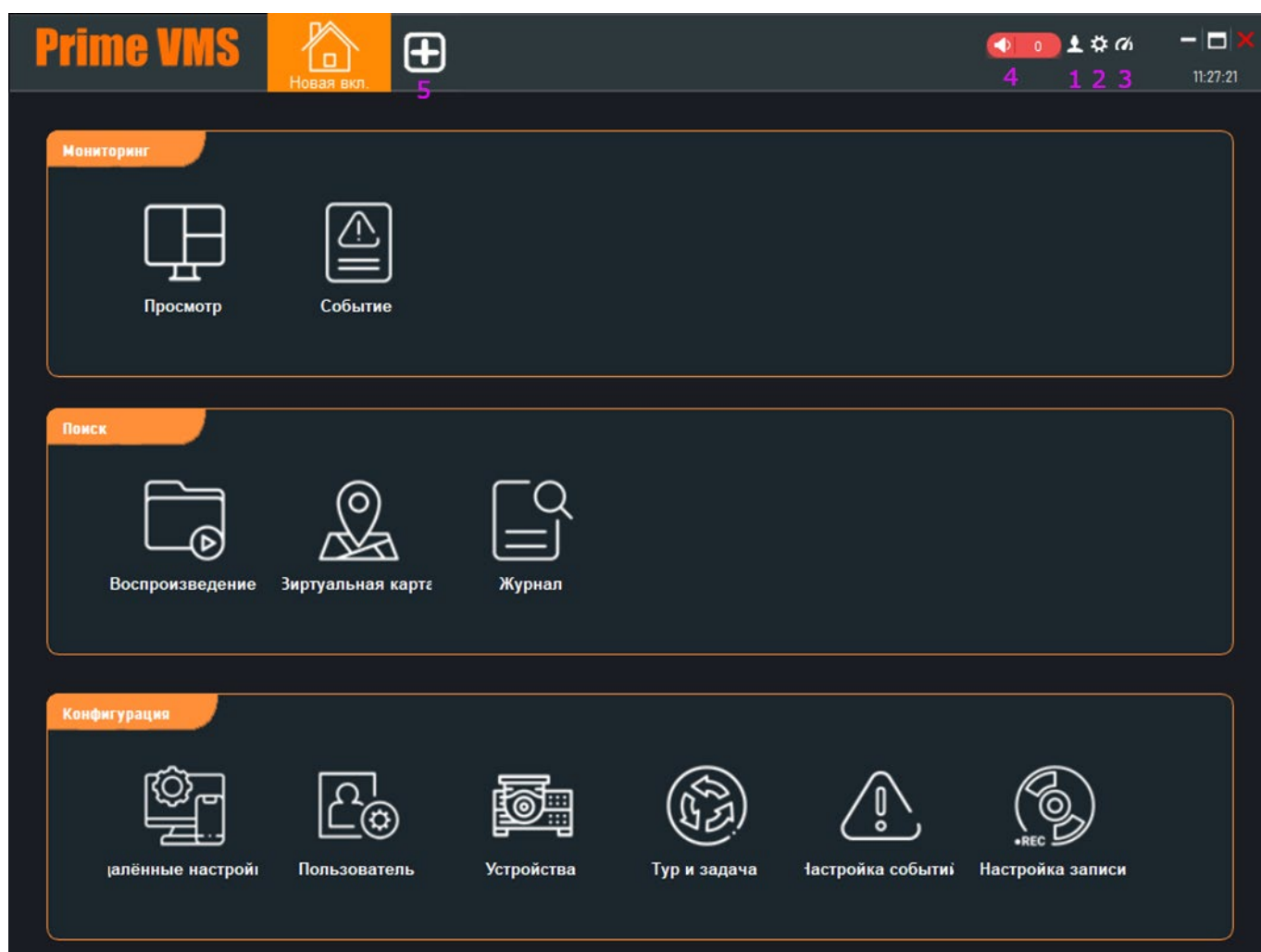
После первого запуска программы рекомендуется изменить пароль в настройках аккаунта для защиты от несанкционированного доступа.

Глава 3. Главное меню

В пункте главное меню вам будут представлены все возможности, которые доступны в данном ПО. В первой строке идут пункты, связанные с мониторингом устройств, в следующей строке идёт поиск различных данных устройств, будь то поиск архива или поиск в журнале или поиск местонахождения устройства в топологической схеме. В последней же строке самый обширный пункт, а именно настройка устройств, и редактирование различных параметров.

Так же в верхней части программы доступны функций открытия новой вкладки, и другие параметры, уже связанные с работой самого ПО.

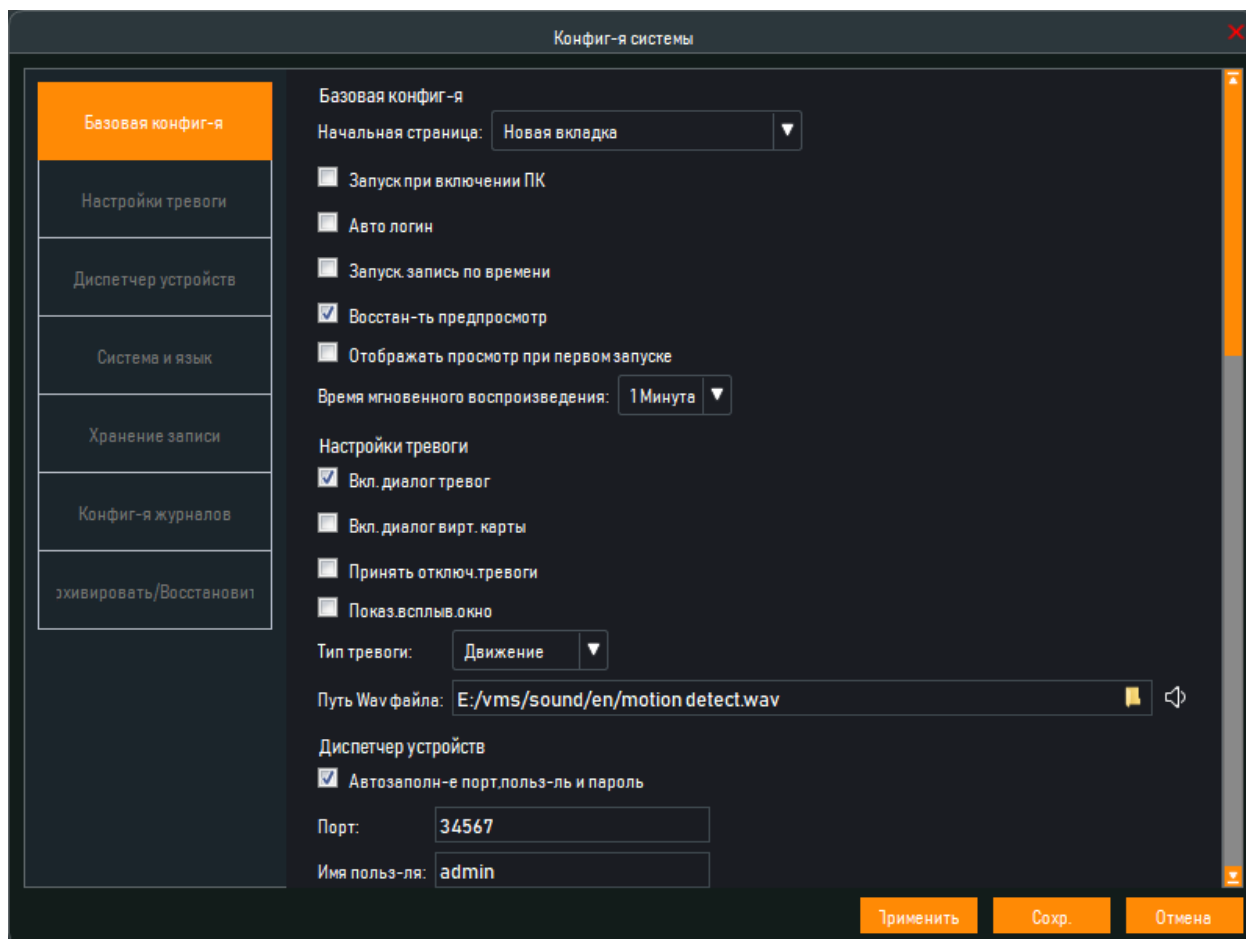
Рассмотрим детальнее, что каждый пункт в верхней строке обозначает.



- 1 – Пользователи. Здесь доступны пункты включения экрана блокировки, переключения пользователя, рук-во пользователя и так же информация о ПО.
- 2 – Открывает пункт конфигурации системы, в которой доступны настройки параметров работы самого ПО.
- 3 – Открывает мини окно использования ресурсов ЦПУ и Оперативной памяти. Для отображения текущей нагрузки программного обеспечения на компьютер.
- 4 – Отображает счётчик событий и позволяет включать/отключать для них звуковые уведомления.
- 5 – Кнопка добавления новой вкладки.

3.1 Конфигурация системы

После нажатия иконки шестерёнки в окне программы вам будет открыто окно настроек самой, программы, выглядит это так.



В текущем разделе доступны некоторые моменты работы ПО которые возможно редактировать.

В пункте Базовая конфигурация доступны:

Начальная страница. Определяет, какую страницу будет открывать программа каждый раз когда вы её запускаете.

Запуск при включении ПК. Будет определять будет ли программа входить в список автозагрузки компьютера, чтобы она включалась сразу после включения самой системы.

Автологин. При включении настройки программа будет автоматический входить в аккаунт при запуске программы.

Запуск. запись по времени. Регулирует работу функций раздела 3.4.6 Настройка записи. При включении будет производиться автоматическое включение данного пункта при запуске программы.

Восстановить предпросмотр. При повторном запуске окна просмотра, будет запускаться прошлое меню просмотра с сохранением вида.

Время мгновенного воспроизведения. Определяет, насколько далеко назад будет отматываться архив для воспроизведения при использовании функции «Последние события» в режиме просмотра видео реального времени.

В пункте настройки тревоги доступны:

Примечание: все пункты здесь связаны с разделом 3.4.5

Настройки тревоги. Здесь вы можете настроить обработку тревожных событий в программном обеспечении Prime VMS.

Вкл. Диалог тревоги. Будет показывать диалоговое окно, в котором будет отображена тревога которая активизировалась.

Вкл. Диалог вирт. Карты. Показывает окно с виртуальной картой, на которой указано, где находится устройство, на котором сработала тревога.

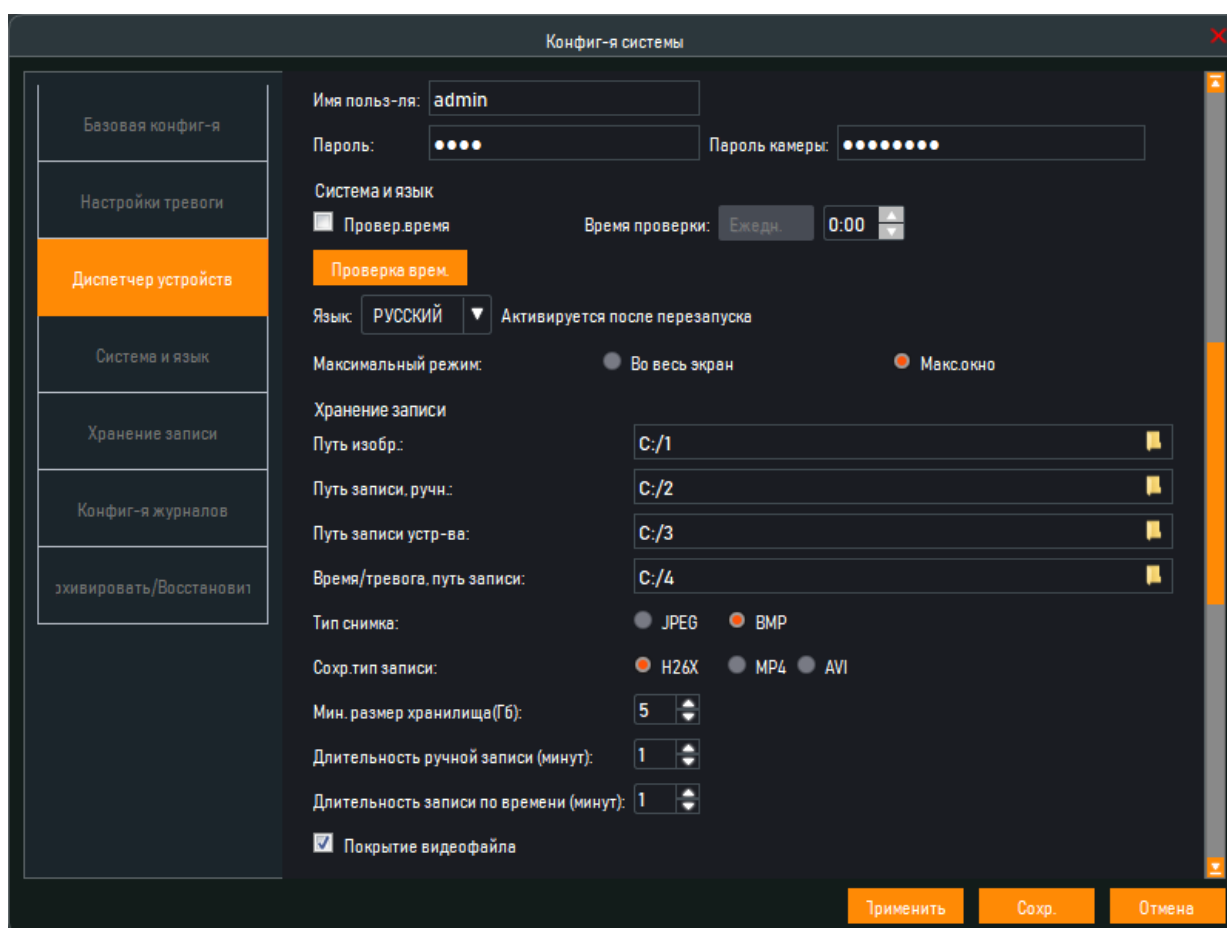
Принять отключ. Тревоги. Полностью отключает, какие либо проявление тревоги в программе.

Показ. Всплыв. Окно. Будет показывать иконку, в которой будет указываться количество тревог и их активация.

Тип тревоги. Выбор типа тревоги для воспроизведения звукового файла.

Путь Wav файла. Выберите путь до файла, который будет проигрываться при активации тревоги, которая указана выше.

Примечание: По умолчанию Prime VMS содержит базовый пакет звуковых сигналов для тревог, он находится по пути `*\Prime VMS\vms\sound\ru`



В пункте **диспетчер устройств** доступно:

Авто заполнение порта, пользователя и пароля. Включает функцию автозаполнения данных при подключении устройств к программе.

Все пункты ниже определяют, какие данные будут прописаны в тех полях. Ниже имени пользователя идёт параметр, отвечающий за пароль от регистраторов, правее же находится пароль от камер.

В пункте **Система и Язык** доступны следующие параметры:

Провер. Время. Здесь включается NTP для синхронизаций времени ПО и регистраторов.

Время проверки. Определяет, когда будет производиться сверка часов.

Проверка времени. Вручную запускает процесс сверки времени.

Язык. Выбор языка, на котором будет работать программа.

Максимальный режим. Определяет, в каком режиме будет показано само приложение на компьютере при попытке раскрытия на весь экран.

В пункте **Хранение записи** будет доступно следующее:

Путь изобр. Указывается путь куда сохраняются снимки, сделанные через режим просмотра.

Путь записи ручн. Указывается путь куда сохраняются записи, сделанные через режим просмотра.

Путь записи устройства. Указывается путь, куда сохраняются записи, скачанные через воспроизведение архива.

Время\Тревога путь записи. Указывается путь, куда сохраняются записи, сделанные с помощью раздела 3.4.6 Настройка записи.

Тип снимка. Выбор, в каком формате будут сохраняться снимки.

Сохранение Тип записи. Выбор, в каком формате будут сохраняться записи.

Мин. Размер хранилища. Определяет минимальный свободный объём вашего компьютера, чтобы работала функция записи.

Длительность ручной записи. Максимальная длительность одного файла, при которой может идти ручная запись.

Длительность записи по времени. Максимальная длительность одного файла, при которой может идти запись по времени.

Перезапись видеофайлов. При включении, будет перезаписывать, удаляя старые файлы, при достижении минимального остаточного размера хранилища. Если выключен, то запись перестанет вестись.

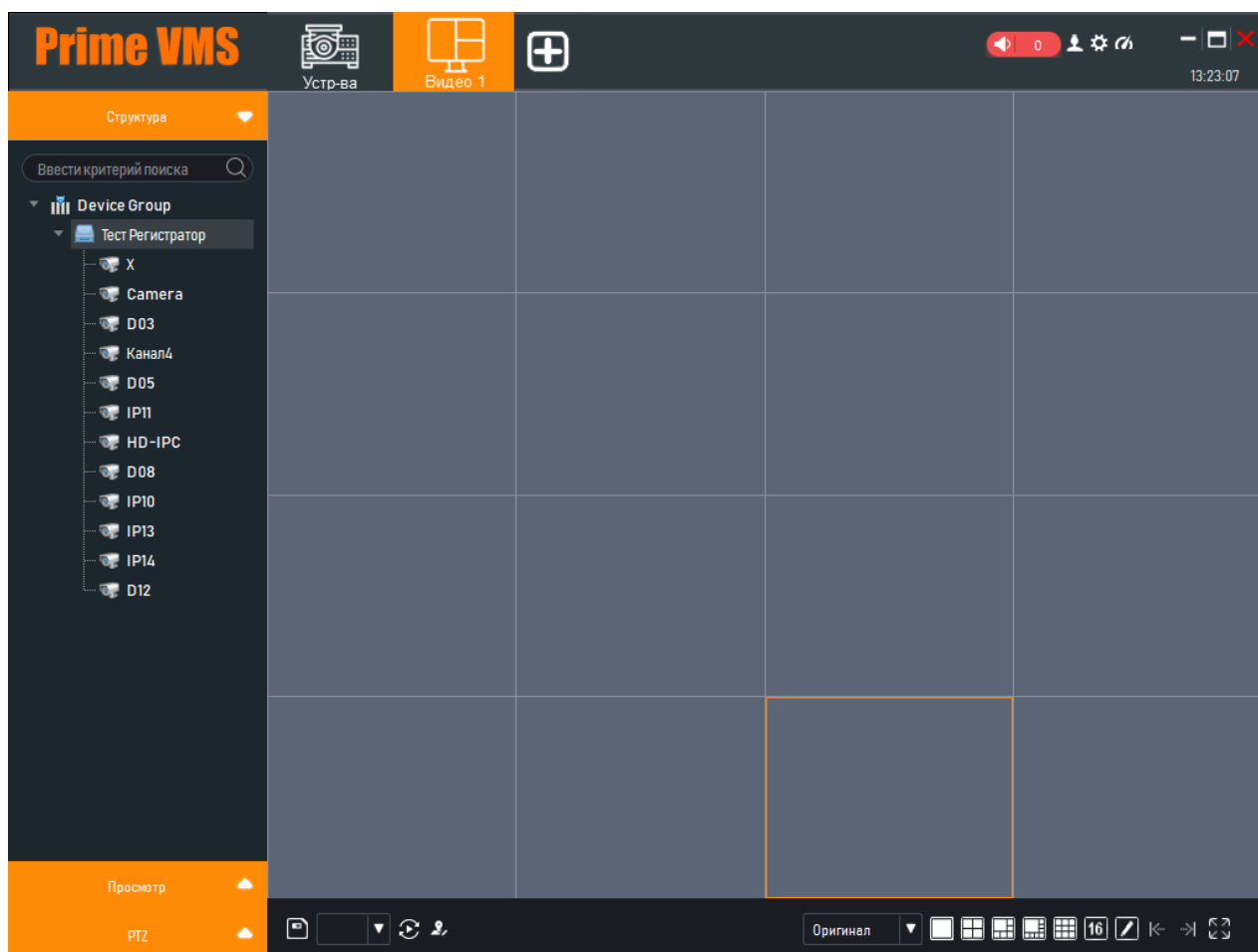
В пункте **конфигурации журналов** идёт настройка глубины архива журнала тревог и системного журнала. При превышении даты, записи будут удаляться.

В пункте **архивировать/восстановить** доступны функций импорта и экспорта настроек конфигураций.

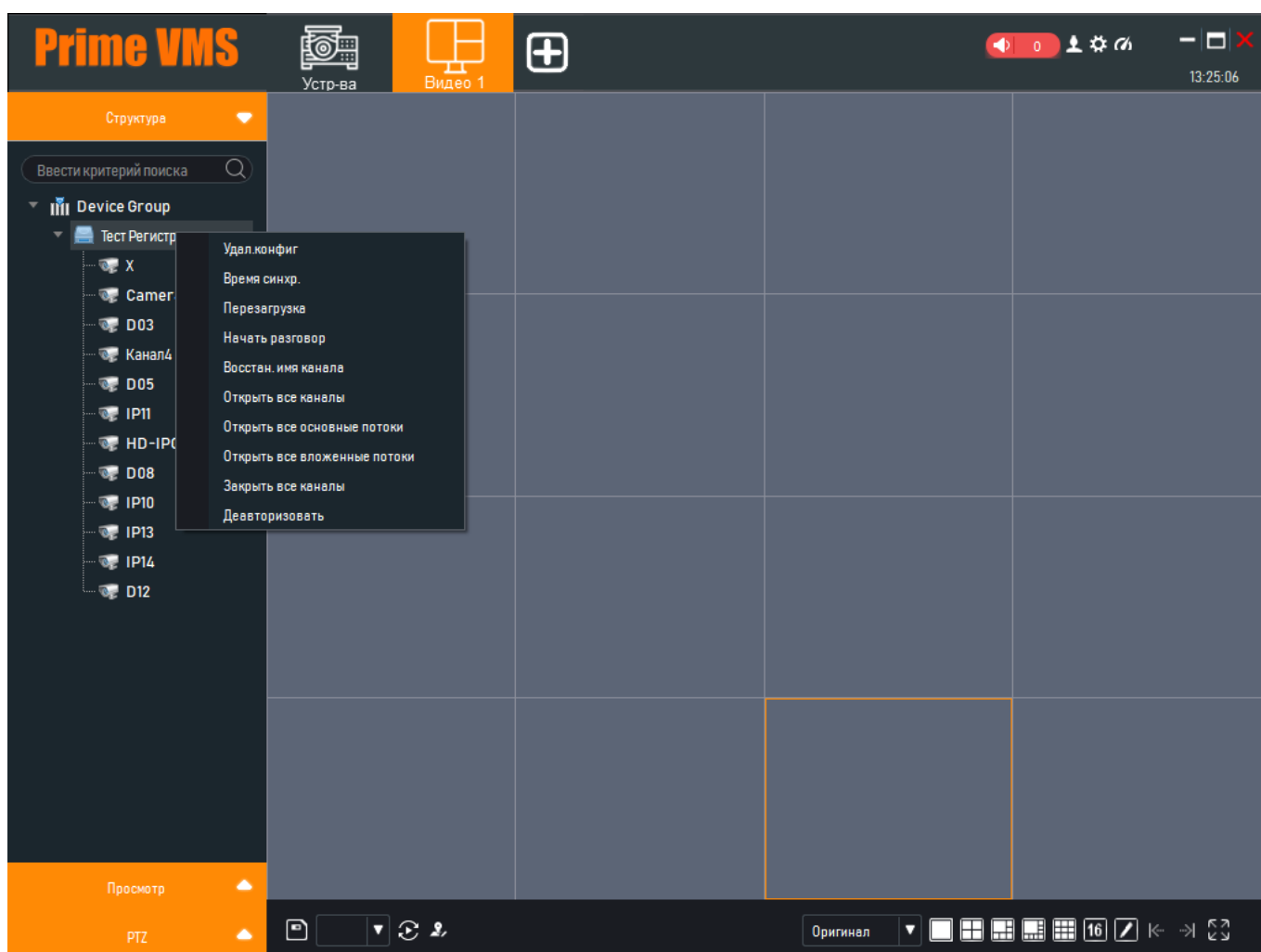
3.2 Мониторинг

Рассмотрим по порядку разделы главного меню.

3.2.1 Просмотр



В этом разделе в левой части окна будут показаны ваши добавленные устройства. При выборе этих устройств вам будут доступны действия связанные с их просмотром.



При нажатии правой кнопки мыши по устройству будет открыто его контекстное меню. Здесь доступны различные функции, к примеру, первый в этом списке «Удал. Конфиг.» откроет в новом окне раздел с удалёнными настройкам этого устройства.

Время синхронизации будет синхронизировать время между вашим ПК и устройством.

Перезагрузка отправит команду на перезагрузку на само устройство.

Начать разговор активирует микрофон и динамик со стороны ПК так и со стороны устройства.

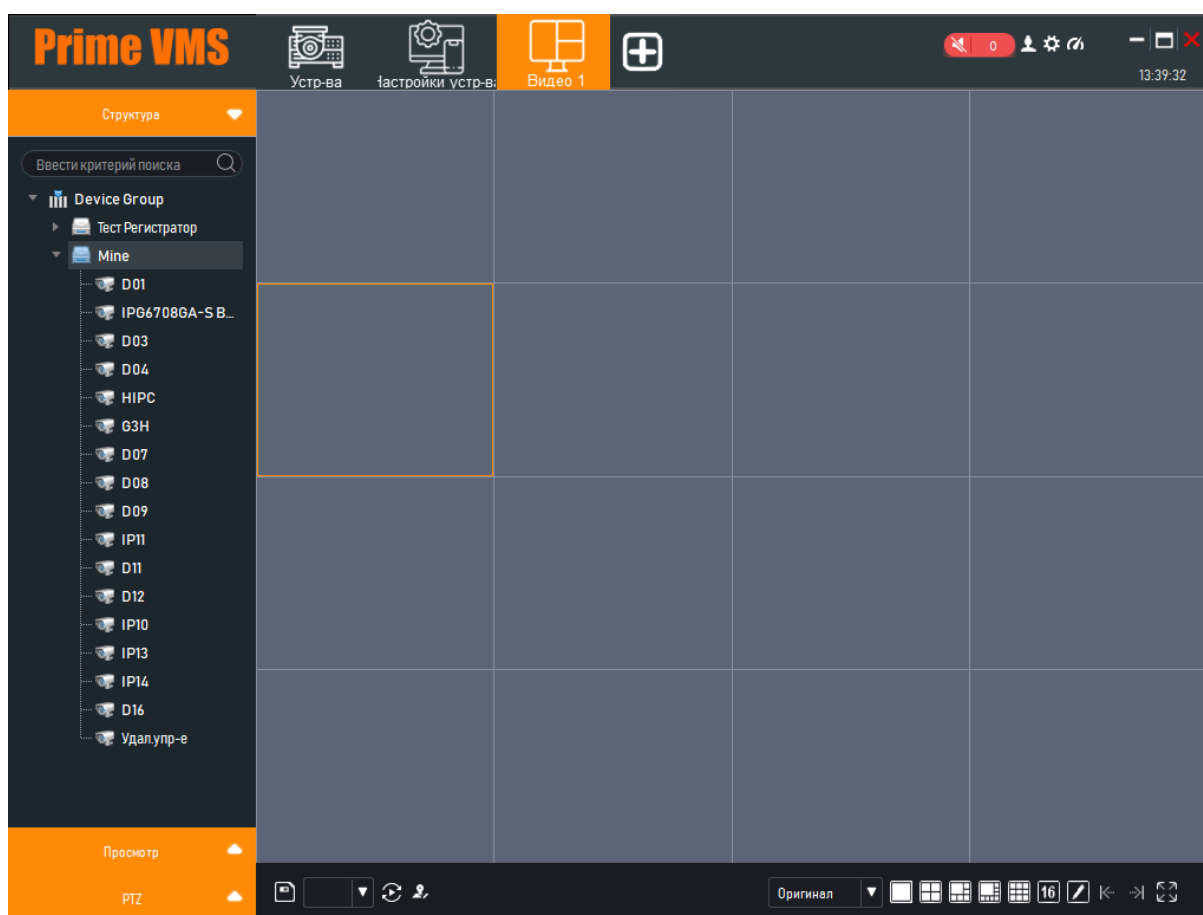
Открыть все каналы. Открывает все каналы в дополнительном потоке.

Открыть все основные/вложенные потоки. Открывает все камеры с основным или дополнительным потоком.

Закреть все каналы. Закрывает все окна предпросмотра каналов.

Деавторизовать. Программа выходит из этого устройства.

Некоторые модели видеорегистраторов имеют поддержку функции удалённого рабочего стола. При наличии данной функции в списке камер устройства также будет последний пункт с названием **Удал. Упр-е**. При выводе на экран данного источника видеосигнала вы увидите прямую трансляцию с графического интерфейса выбранного устройства. Кликните правой клавишей мыши на экране просмотра для вызова контекстного меню, а затем выберите «Открыть удал. Упр-е» чтобы получить доступ к локальным настройкам устройства. Данный пункт позволит вам открыть главное меню регистратора удалённо, для настройки параметров и других действий. Например, для сканирования состояния здоровья HDD.



В левом нижнем углу у вас также есть иконка с дискетой, если у вас появится необходимость сохранить вид окон, так как оно есть сейчас вы можете нажать на него, и вы создадите файл, который сохранит вид ваших камер. Его открыть

вы сможете в разделе **Просмотр**, который так же указан немного левее пункта с дискетой.

В разделе **PTZ** вам будут предоставлены стандартные функций PTZ управления поворотных камер, а именно джойстик для управления и настройки пресетов, туров и других особенностей.

При нажатии правой клавишей мыши по окну просмотра камеры вызовется контекстное меню, в котором доступны следующие функции:

Окно просмотра № - номер текущего канала

3D позиционирование – альтернативный способ управления PTZ камерой, путём указания на прямом видеопотоке направления движения камеры.

Увеличить регион – Функция цифрового зума (обведите область камеры, которую хотите приблизить)

Начать/Остановить запись – функция ручной записи видео на внутренний накопитель компьютера, на котором установлено данное ПО.

Последние события – данный пункт связан с настройкой «**Время мгновенного воспроизведения**» в разделе «**Конфигурация системы**». При выборе данной функции устройство начнёт воспроизводить запись за установленное количество минут до текущего времени.

Тип потока – выбор основного или дополнительного видеопотока.

Пропорции экрана – выбор соотношения сторон окна просмотра.

Заккрыть видео – закрыть текущее окно просмотра

Заккрыть все видео – закрыть все активные окна просмотра

На весь экран – открыть просмотр видеопотока в полноэкранном режиме.

3.2.2. Событие

В разделе **Событие** будут указана стенограмма различных тревог, которые были активированы

Prime VMS  **Событие**    6     13:43:11

Обраб. Всего 6 записей, обработ-х 0, необработ-х 6 Остан.восстан-е

Все	Время	Тип события	Имя устр-ва	Имя канала	Исполнитель	Время обработки	Примечание	Статус
<input type="checkbox"/> 1	2025-10-0113:43:08	Event.Human	11.11.11.18	Канал 1	N/A	N/A		<input checked="" type="checkbox"/>
<input type="checkbox"/> 2	2025-10-0113:43:03	Event.Human	11.11.11.18	Канал 1	N/A	N/A		<input checked="" type="checkbox"/>
<input type="checkbox"/> 3	2025-10-0113:42:58	Event.Human	11.11.11.18	Канал 1	N/A	N/A		<input checked="" type="checkbox"/>
<input type="checkbox"/> 4	2025-10-0113:42:51	Event.Human	11.11.11.18	Канал 1	N/A	N/A		<input checked="" type="checkbox"/>
<input type="checkbox"/> 5	2025-10-0113:42:48	Event.Human	11.11.11.18	Канал 1	N/A	N/A		<input checked="" type="checkbox"/>
<input type="checkbox"/> 6	2025-10-0113:42:41	Event.Human	11.11.11.18	Канал 1	N/A	N/A		<input checked="" type="checkbox"/>

На каждой стр-це показывать: 18 << < 1/1 > > Переход Стр-ца Перейти

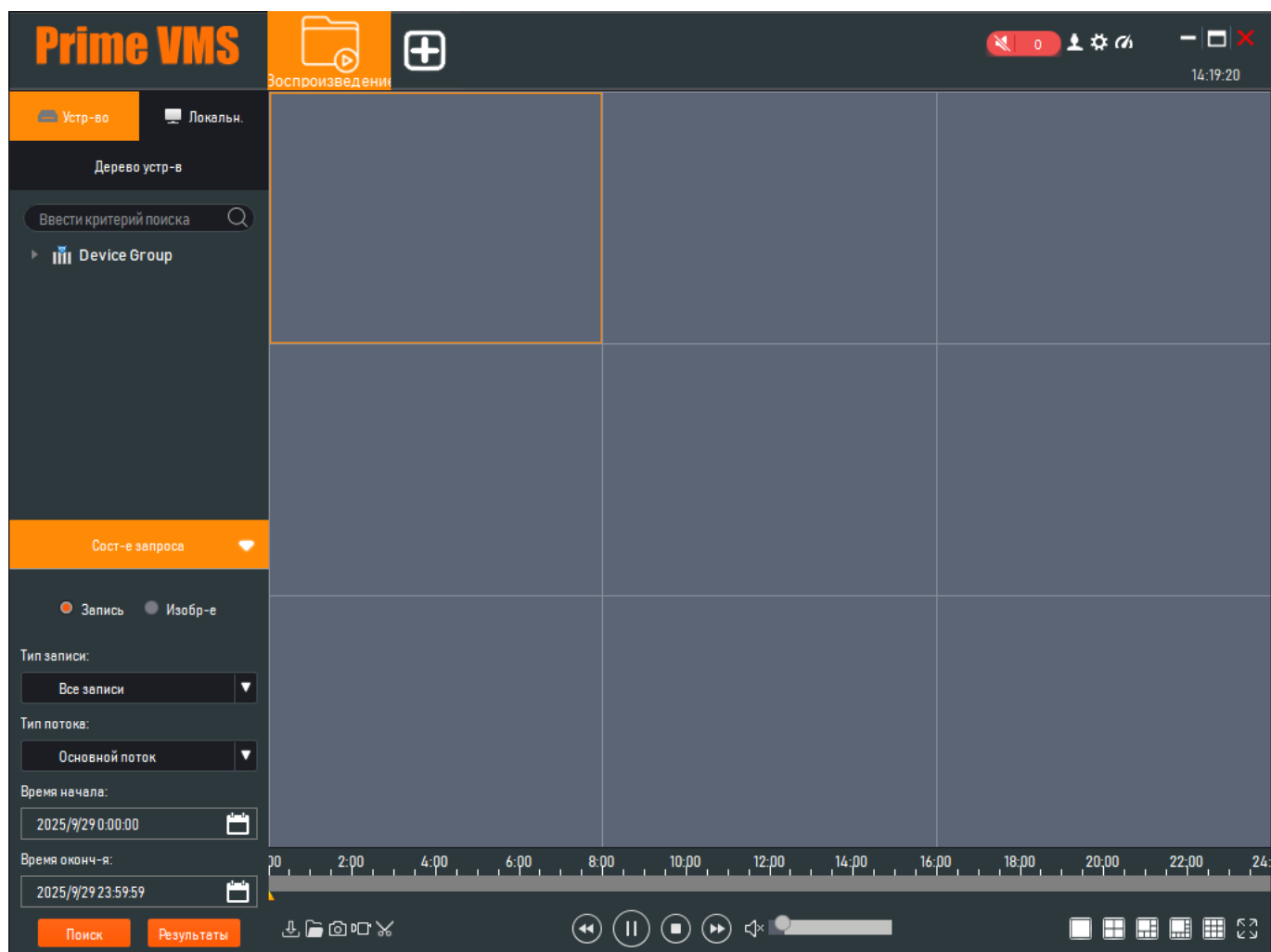
Для полноценной работы данного раздела необходимо, чтобы вы включили, по каким тревогам будет производиться запись в журнале. Настройка, по событиям доступна в разделе 3.4.5

3.3 Поиск

Далее мы разберём разделы, связанные с поиском различной информации. Начнём с простого, воспроизведения архива и поиск видеофайлов по дате.

3.3.1 Воспроизведение

При открытии раздела вам будет показано следующее окно



В данном окне будет возможно отображение записей с архива ваших устройств. Для этого необходимо будет в левом списке выбрать то устройство, которое вы хотите посмотреть, далее необходимо будет выбрать ниже какой именно вариант воспроизведения архива вы хотите открыть. В пункте **Тип записи** выбираете то, при каких условиях записывался фрагмент, при детекции или при каких либо других действиях.

В пункте **Тип потока**, выбираете то какого качества вам необходимо, чтобы была запись.

Время начала и время оконч-я указывается то, в какие моменты времени данные фрагменты должны были быть записаны.

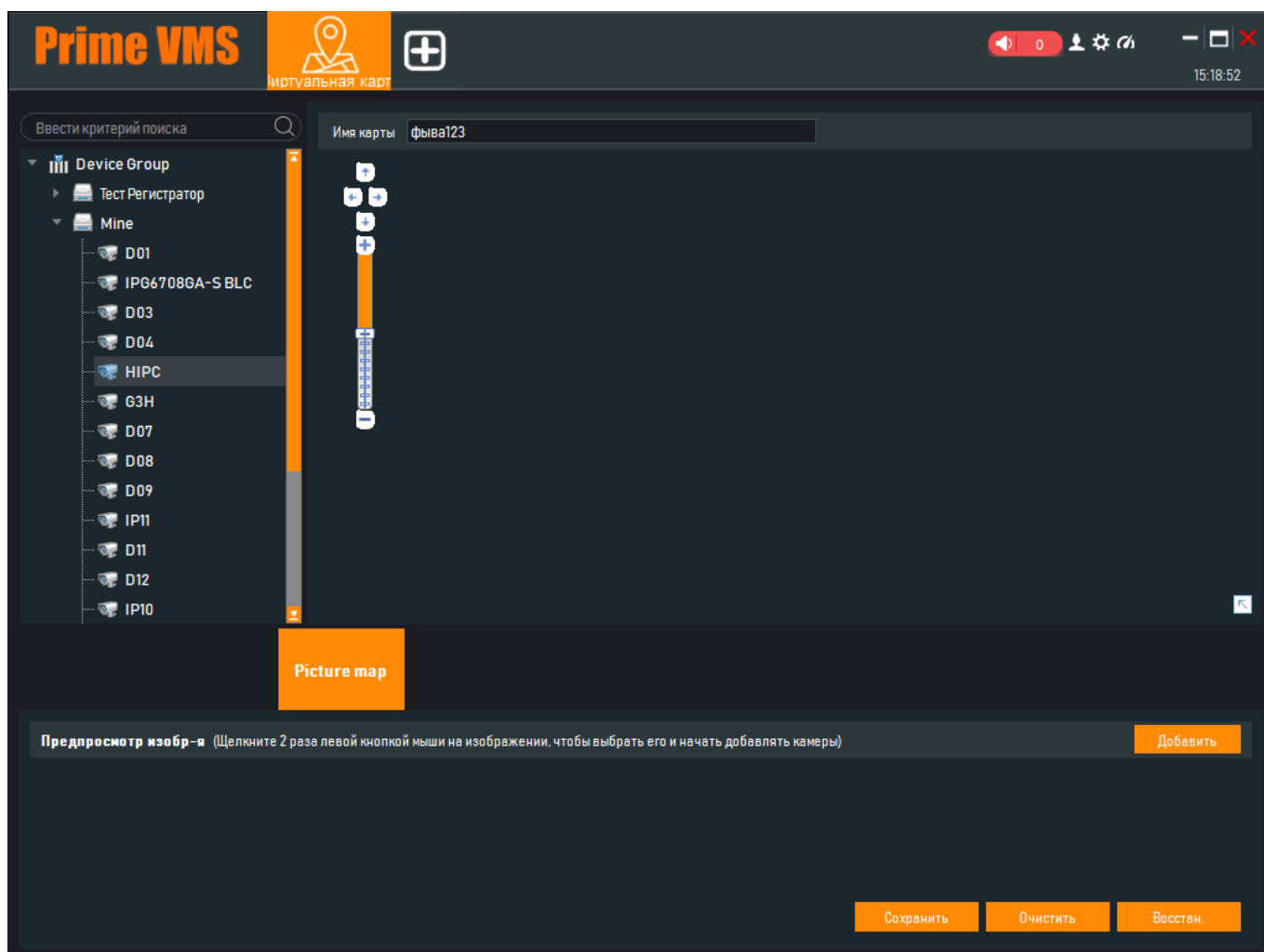
После того как все параметры были учтены вы можете нажать на кнопку **Поиск** и после этого на временной шкале справа будут показаны все моменты, когда была произведена запись. Дважды щёлкните левой клавишей мыши по нужному времени для воспроизведения. Также при нажатии на кнопку **Результаты** вам будет представлено окно, в котором указаны файлы с их временем начала записи и объёмом. Пример обеих кнопок приведён ниже.



Для просмотра архива достаточно выбрать файлы в окне и нажать на кнопку **Воспроизвести выбранное**.

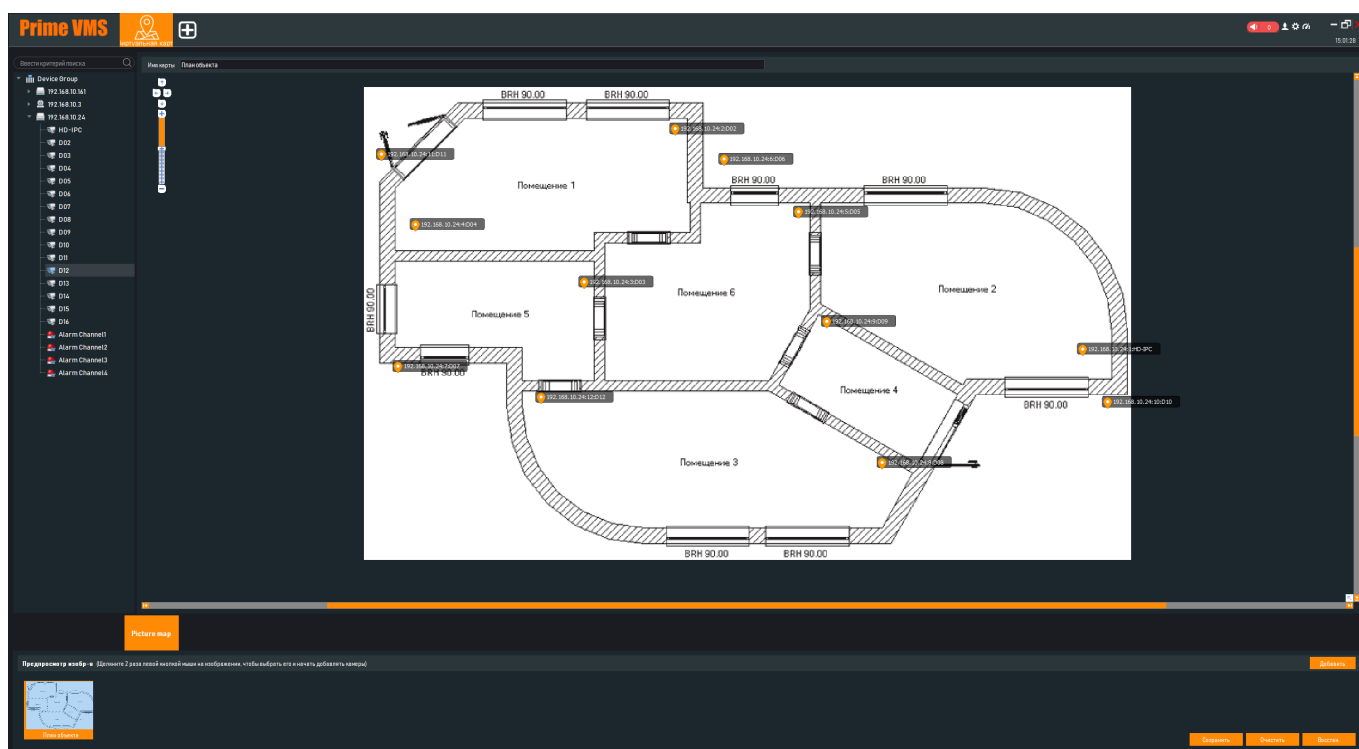
3.3.2 Виртуальная карта

В этом разделе вы можете построить план вашего объекта и нанести на него устройства для упрощения ориентирования в системе.



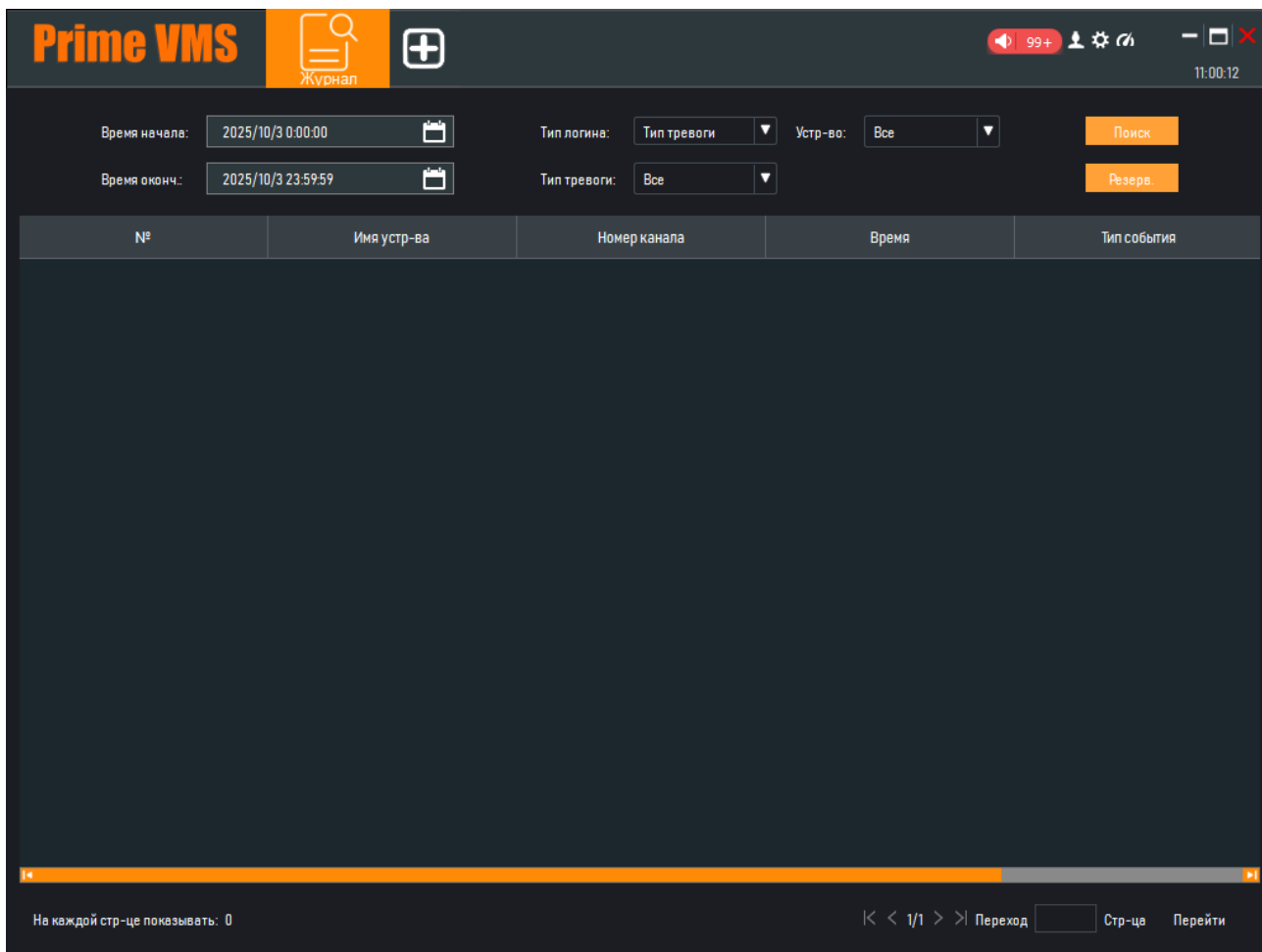
Для того, чтобы загрузить план помещения нажмите кнопку **Добавить** в правой нижней части окна, после этого напротив строки «Путь изображения» нажмите **Просмотр**, выберите ваше изображение и нажмите **Открыть**. Ниже укажите название загруженного плана (например 1 этаж), оно будет отображаться в нижнем списке планов, также вы можете добавить некоторое описание схемы в качестве памятки. После этого нажмите **Применить** для выхода из редактирования. Выберите загруженное изображение в нижнем списке, и оно появится сверху в основном окне, после этого просто перетащите ваши камеры и тревожные датчики из левого списка и установите их на

картинке. Для просмотра потока с камер достаточно нажать по имени камеры на карте.



3.3.3 Журнал

В данном разделе показаны различные действия, которые были зафиксированы в системе. В журнале существует возможность отсортировать события по дате и по **Типу логирования**. существует два вида – операции в Prime VMS и тревожные события. Так же при выборе тревоги, будут доступны дополнительные разделы, а именно то, на каком устройстве это было, и то какие именно типы тревог были активированы. Выбрав необходимые параметры нажмите **Поиск** для просмотра списка всех событий, нажмите **Резерв** для копирования журнала в XML файл.



Prime VMS Журнал

99+

11:00:12

Время начала: 2025/10/3 0:00:00

Время оконч.: 2025/10/3 23:59:59

Тип логина: Тип тревоги

Устр-во: Все

Тип тревоги: Все

Поиск

Резерв.

№	Имя устр-ва	Номер канала	Время	Тип события

На каждой стр-це показывать: 0

<< 1/1 >> Переход Стр-ца Перейти

3.4 Конфигурация

В этом разделе представлены настройки для конфигураций и редактирования параметров, связанных с настройкой оборудования.

3.4.1. Удалённые настройки

Здесь вам будет предоставлена возможность удалённо изменять параметры вашего оборудования.



В верхней части окна доступны кнопки для обновления прошивки устройства, ссылка на web интерфейс и кнопка автоматического обновления.

Кнопка **Обновить прошивку** будет открывать диалоговое окно для выбора прошивки и отправки файла на устройство для обновления.

Кнопка **Ссылка на Web** будет открывать Web страницу для подключения к устройству через браузер. При подключений через локальную сеть будет открываться в вашем браузере страница с IP-адресом устройства, с окном входа на само устройство. При подключении через облачный сервис у вас в браузере будет открываться сайт с самим облачным сервисом, где вы так же можете выполнить вход на устройство.

Кнопка **Облачное обновление** будет пытаться найти новое обновление на устройство из облачного хранилища.

3.4.1.1 Информация устройства

В пункте **Об устройстве** собрана информация о системе выбранного устройства. В пункте **Журнал**, собрана информация о различных событиях, связанных с работой устройства. В пункте **Инфо диска** вы можете найти информацию о дисковой системе устройства, разделах, объёме, оставшемся пространстве и состоянии жёстких дисков. В пункте **Битрейт** вы можете посмотреть текущий объём видеопотока для каждого канала.

3.4.1.2 Конфигурация системы

В разделе **Конфигурация системы** находятся разделы, связанные с общей работой системы.

В пункте **Основные** идут настройки общих параметров работы устройства. В этом разделе будут две страницы с параметрами, первая страница указывается базовые параметры системы, такие как язык, стандарт видео, перезапись жёсткого диска и т.п. На второй странице будут параметры, связанные с настройками даты и времени на устройстве.

В пункте **Сеть** и **Сетевые службы** размещена информация о базовых настройках сети, такие как IP-адрес, маска, шлюз и адреса DNS, включение DHCP.

В пункте **Сетевые службы** идут настройки дополнительных сетевых служб, такие как настройка Email, FTP, RTSP, RTMP, DDNS и так далее.

В пункте **Конфигурация кодирования** – настройки кодирования основного и дополнительного потока. Эта настройка меняет формат видео, качество изображения и другие параметры которые будут влиять на качество картинки.

Пункт **Режим каналов** – определяет то, в каком режиме будет работать регистратор и, то, какое максимальное разрешение будет допустимо на нём.

Пункт **Камера** – В данном разделе будут доступны все варианты конфигураций изображения, получаемого с камер и работой подсветки.

Примечание: параметр доступен лишь на камерах серий Prime.

Пункт **Безопасность** – будет регулировать настройки безопасности при передаче потока через протоколы RTSP и ONVIF. **Примечание:** параметр доступен лишь на камерах серий Prime.

Пункт **Маска камеры** – позволяет добавлять зоны приватности на камерах и регулировать их размеры.

Пункт **OSD каналы** – настройка информации, отображаемой на экране просмотра камеры.

Пункт **конфигурация PTZ** – настройка параметров подключения к камерам с протоколом управления PTZ.

Пункт **цифровой канал** – настройка процесса добавления устройств на каналы регистратора. Где можно так же произвести поиск камер и их добавления.



3.4.1.3 Конфигурация тревог

Следующий раздел – Конфигурация тревог. Здесь собраны все настройки связанные с различными детекциями и тревогами.

Первый пункт здесь это – **Конфигурация входа тревоги**, здесь идёт настройка действий при сработке тревожных входов.

Тревож. выход – отвечает за конфигурацию контактов тревожного выхода устройства.

Дет. Движения – Настройки детекций при сработке на какое либо движение. Возможно, регулировать с какой чувствительностью он будет реагировать на движения

Закрытие камеры – тревога при закрытии объектива камеры каким-либо объектом.

Потеря видео – При потере видеосигнала с камеры, но получения сигнала о её работе. Как таковых особых параметров нет.

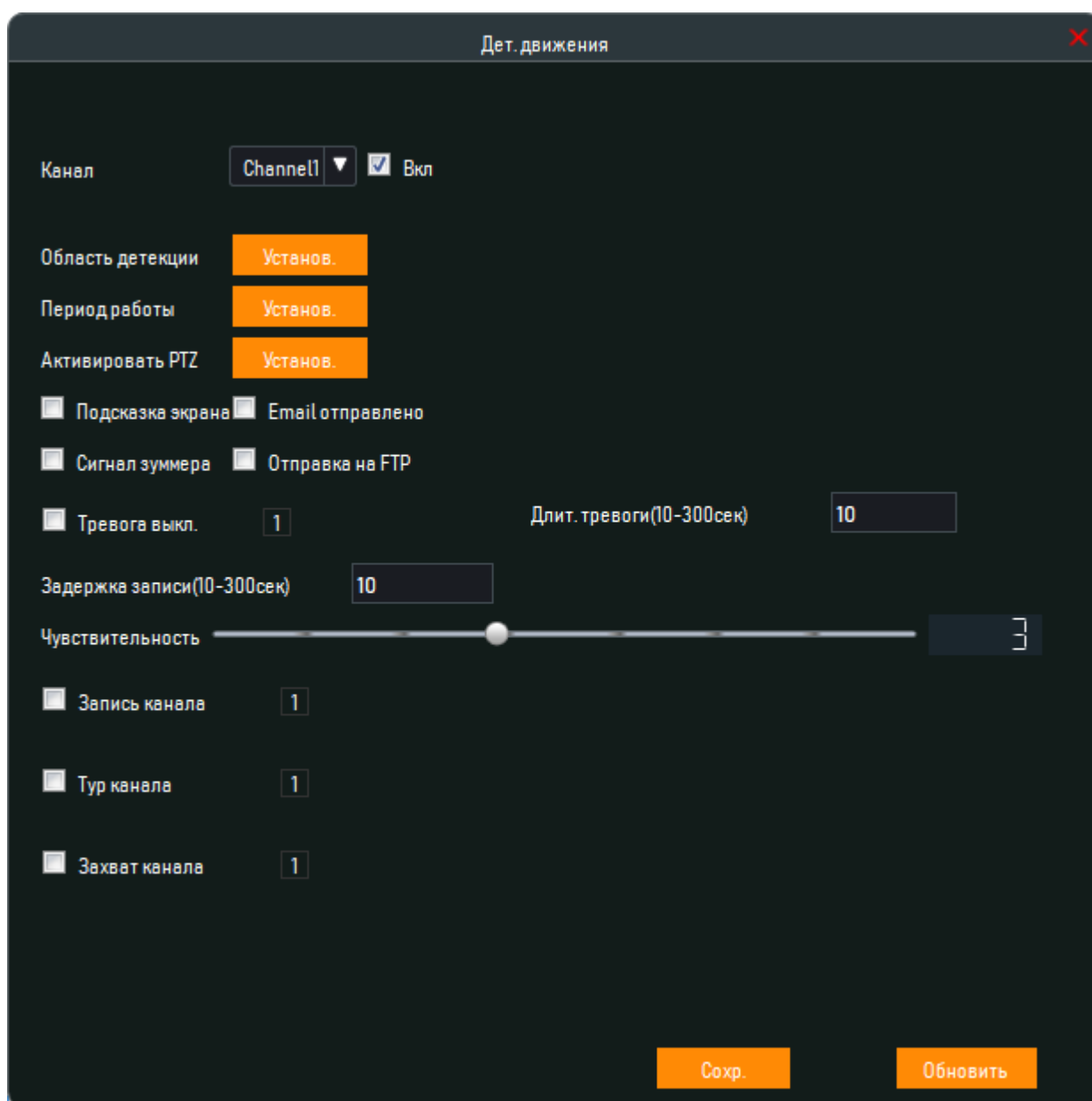
Умная дет. Движения – Данный параметр задействует интеллектуальные модули регистратора для включения тревоги и так же его настройки. При включении требуется указывать, на какие именно типы объектов необходимо реагировать, машину или человека.

Детекция лиц – тревога обнаружения лиц на определённых каналах. Функция может быть полезна для ускорения поиска видеозаписей в архиве видеорегистратора по лицу.

Продвинутые алгоритмы – в данном пункте можно будет настроить вторжение в периметр или же обнаружение пересечения линий.

Детекция звука – Тревога будет реагировать на обнаружение резкого шума будь то хлопок, грохот и просто любой звук, который слишком резко идёт от фонового шума. **Примечание:** Данная детекция работает если камера подключена по протоколу NPTS, т.е. только для камер серий PRIME.

Вышеуказанные детекции имеют схожий вид. Во всех этих пунктах идёт везде один и тот же интерфейс и те же функций реагирования.



3.4.1.4 Управление инструментами

В данном пункте уже будут идти настройки данных в устройстве. Будет возможность редактировать записи в архиве и так же различные параметры с пользователями.

В пункте **Учётная запись** возможно редактирование данных о учётных записях. Возможно создавать новых пользователей, групп. Редактировать то какие права будут иметь пользователи и группы.

Пункт **Заводские параметры** позволяет сбросить параметры регистратора до заводских установок, как все, так и только некоторые из этих параметров.

В пункте **Импорт/Экспорт** реализована функция Экспорта настроек регистратора, в которые входят параметры компрессий каналов, настройки цифровых каналов и другие параметры. В импорте же соответственно можно загрузить эти параметры. К примеру, если вам необходимо продублировать настройки из одного регистратора в другой, вы можете выполнить экспорт параметров из устройства, настройки которого необходимо скопировать, а затем импортировать их в видеорегистратор, который должен иметь идентичные настройки.

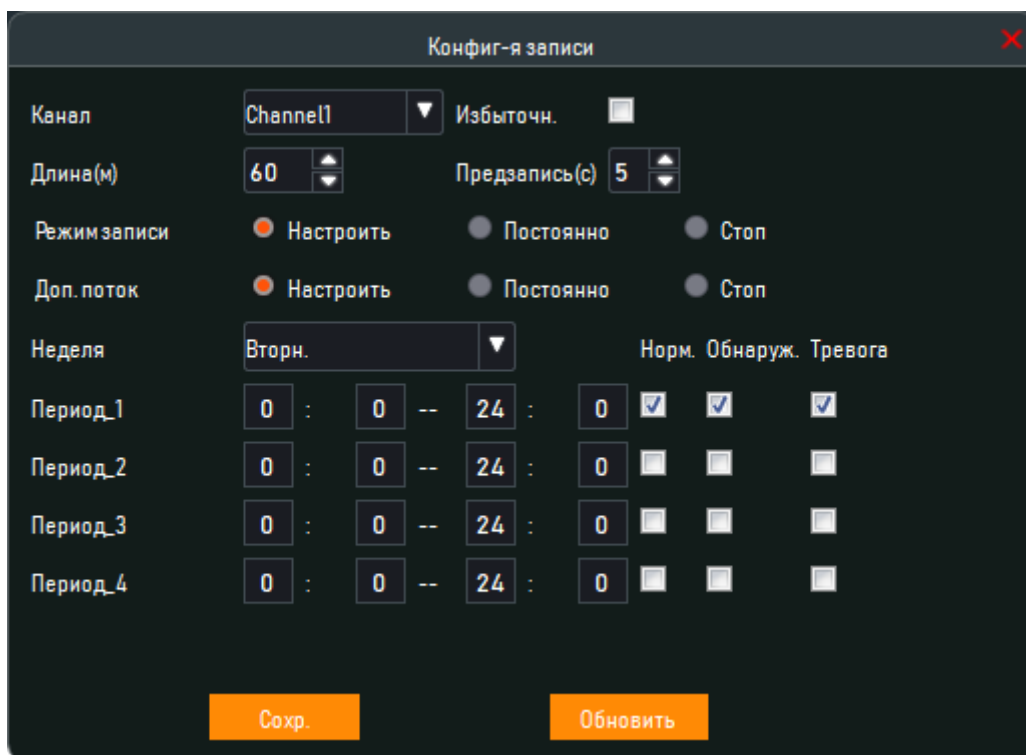
В пункте **Обслуживание** находятся параметры авто обслуживания, такие как авто перезагрузка регистратора в определённое время и автоматическое удаление старых файлов.

В меню **Менеджер дисков**, находятся настройки для управления дисковой системой устройства и просмотр информации о них.

В пункте **ANR** вы можете включить переключатель для данной функции. Функция ANR в случае потери соединения между видеорегистратором и камерой, и его последующим восстановлением будет переносить запись видео для промежутка отсутствия соединения с SD карты видеокамеры на видеорегистратор после восстановления потерянного соединения. Для работы ANR необходимо создать раздел Архивации на жёстком диске видеорегистратора.

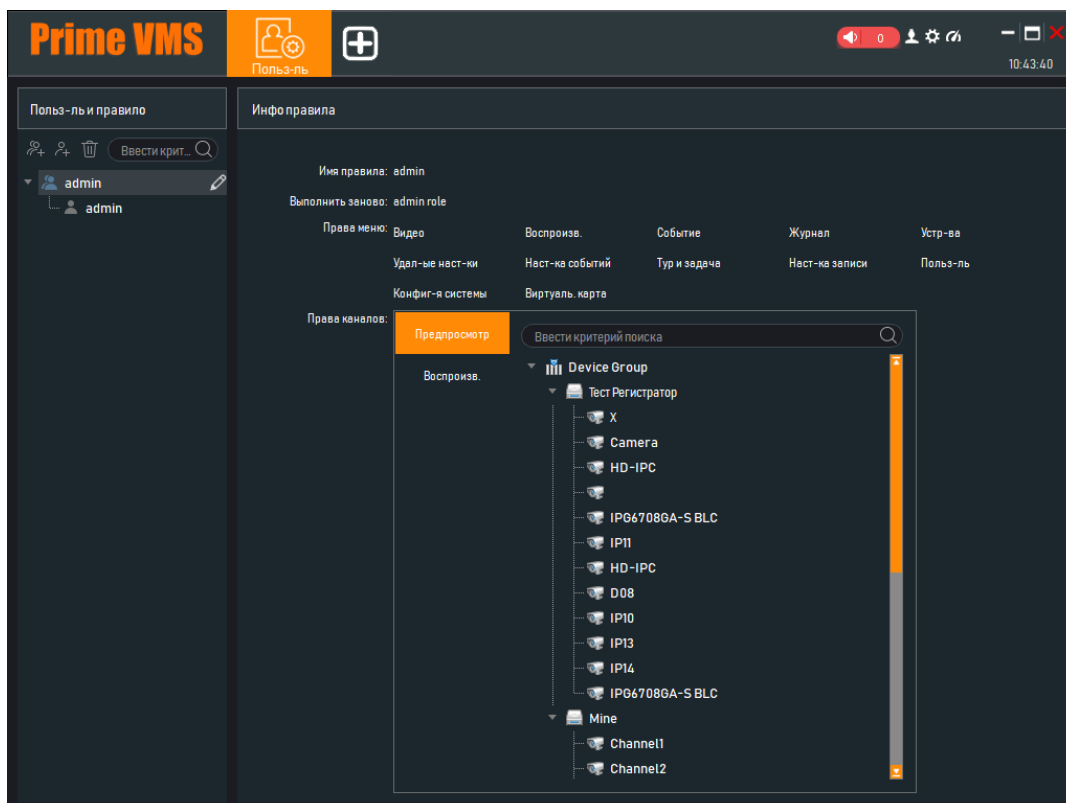
3.4.1.5 Функция записи

В указанном разделе находится пункт **Конфигурация записи**. Для настройки необходимо выбрать канал, определить длительность файла записи, выбрать режим записи основного и дополнительного потока (по расписанию, постоянная, не записывать), определить дни недели и часы, когда вести запись.

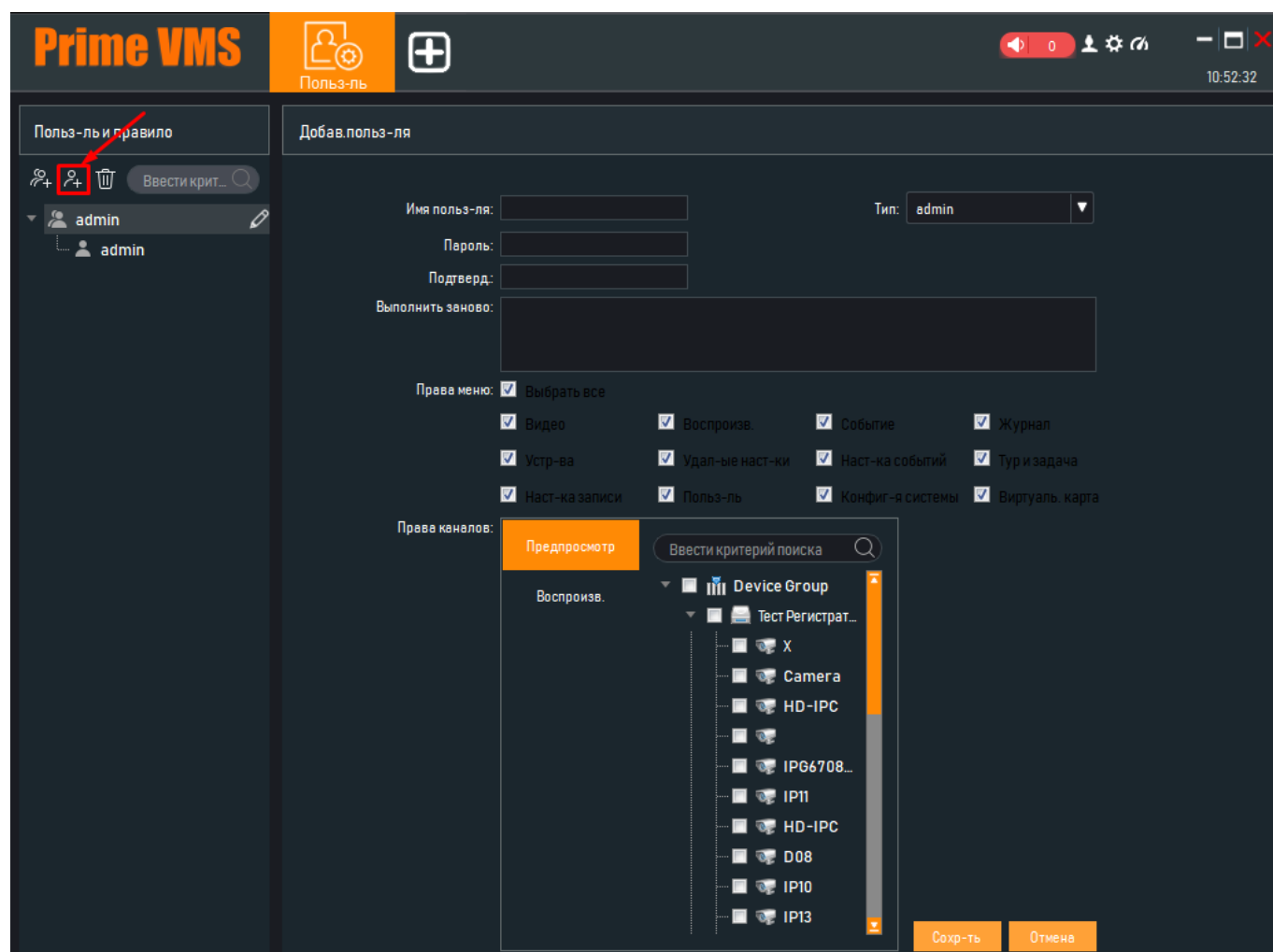


3.4.2 Пользователи

Данное меню позволяет настроить права пользователей Prime VMS. Данные параметры не имеют никакого отношения к настройкам пользователей на устройствах.



Если вам необходимо создавать новых пользователей, то нажмите на кнопку выше списка слева для открытия параметров создания нового пользователя.



В этом окне вам необходимо ввести данные для нового пользователя.

Имя польз-ля. Вводите логин нового пользователя.

Пароль. Пароль для нового пользователя.

Подтверд. Повторно введите пароль для нового пользователя.

Примечание. Здесь вы можете вписать какую-то информацию о пользователе для облегчения понимания что именно это за человек.

Далее идут Права меню. Здесь расписаны различные пункты из главного меню, к которым можно редактировать доступ.

Видео. Доступ до прямой трансляций к устройствам. И к окну Просмотр

Воспроизв. Доступ до окна Воспроизведение, то есть доступ до просмотра архива каким либо образом.

Событие. Доступ до окна событие, где рассматриваются различные тревоги с устройств.

Журнал. Доступ до окна журнал, где просматривается журнал с действиями с различных устройств.

Устр-ва. Доступ до окна Устройства, где происходит добавление и редактирование подключения различных устройств.

Удал-ые наст-ки. Доступ до окна Удалённые настройки, с возможностью редактирования параметров на самих устройствах.

Наст-ка событий. Доступ до окна Настройка событий, где идёт конфигурация того как та или иная сработка тревоги будет обрабатываться программой.

Тур и задача. Доступ до окна Тур и задача, где можно настроить то как и какие каналы будут показываться поочерёдно со временем.

Наст-ка записи. Доступ до окна настройка записи, где доступна настройка записи потока с устройств на сам компьютер.

Польз-ль. Доступ до этого окна, где соответственно возможно редактировать права.

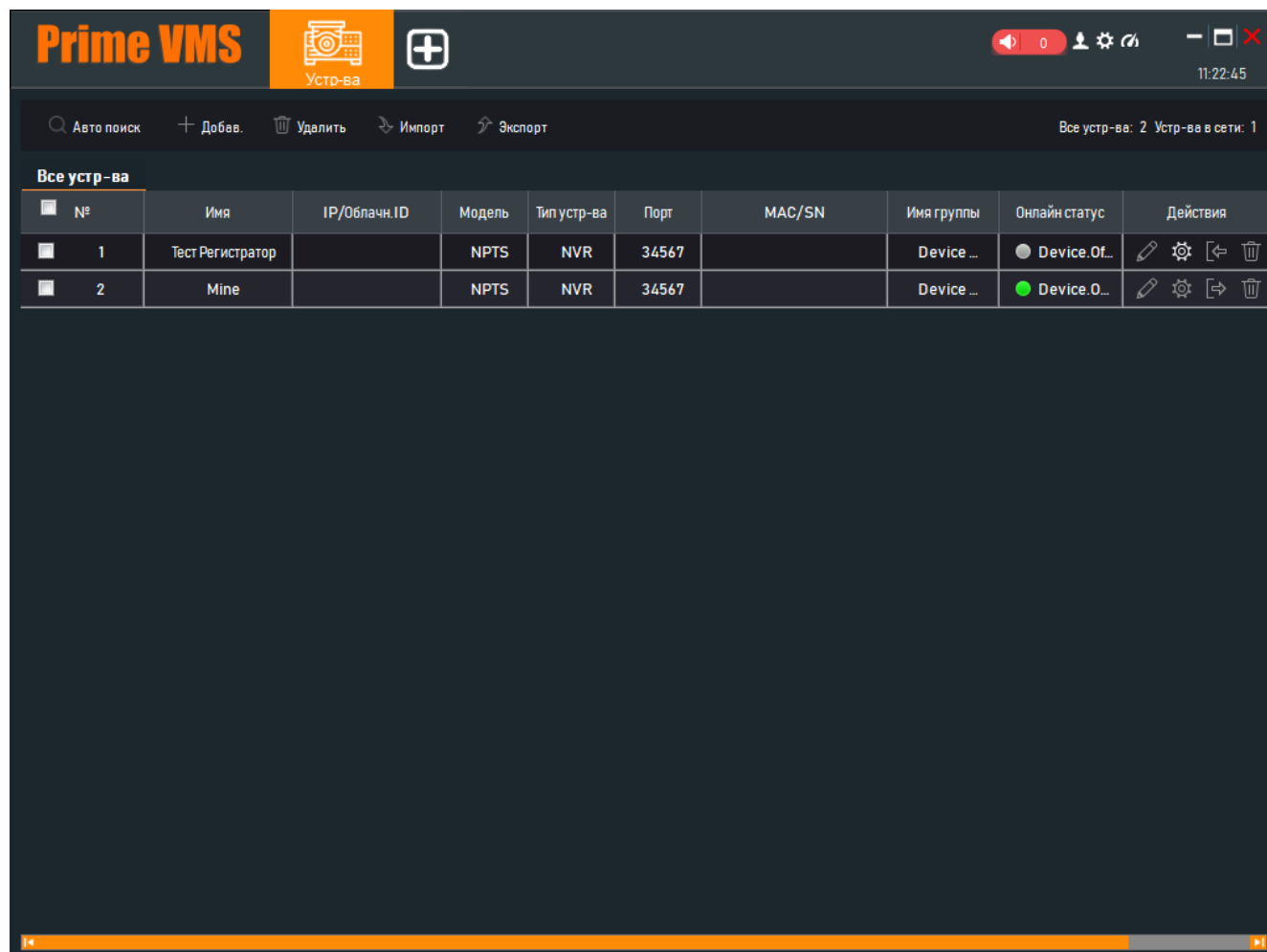
Конфиг-я системы. Доступ до окна сверху, с редактированием параметров работы самой программы.

Виртуаль. Карта. Доступ до окна с виртуальной картой.

Если вам необходимо частично ограниченный вариант просмотра и воспроизведения, то ниже в списке вы можете выбрать эти пункты для отдельных устройств.

3.4.3 Устройства

В этом пункте идёт добавление устройств в саму программу для различных действий.

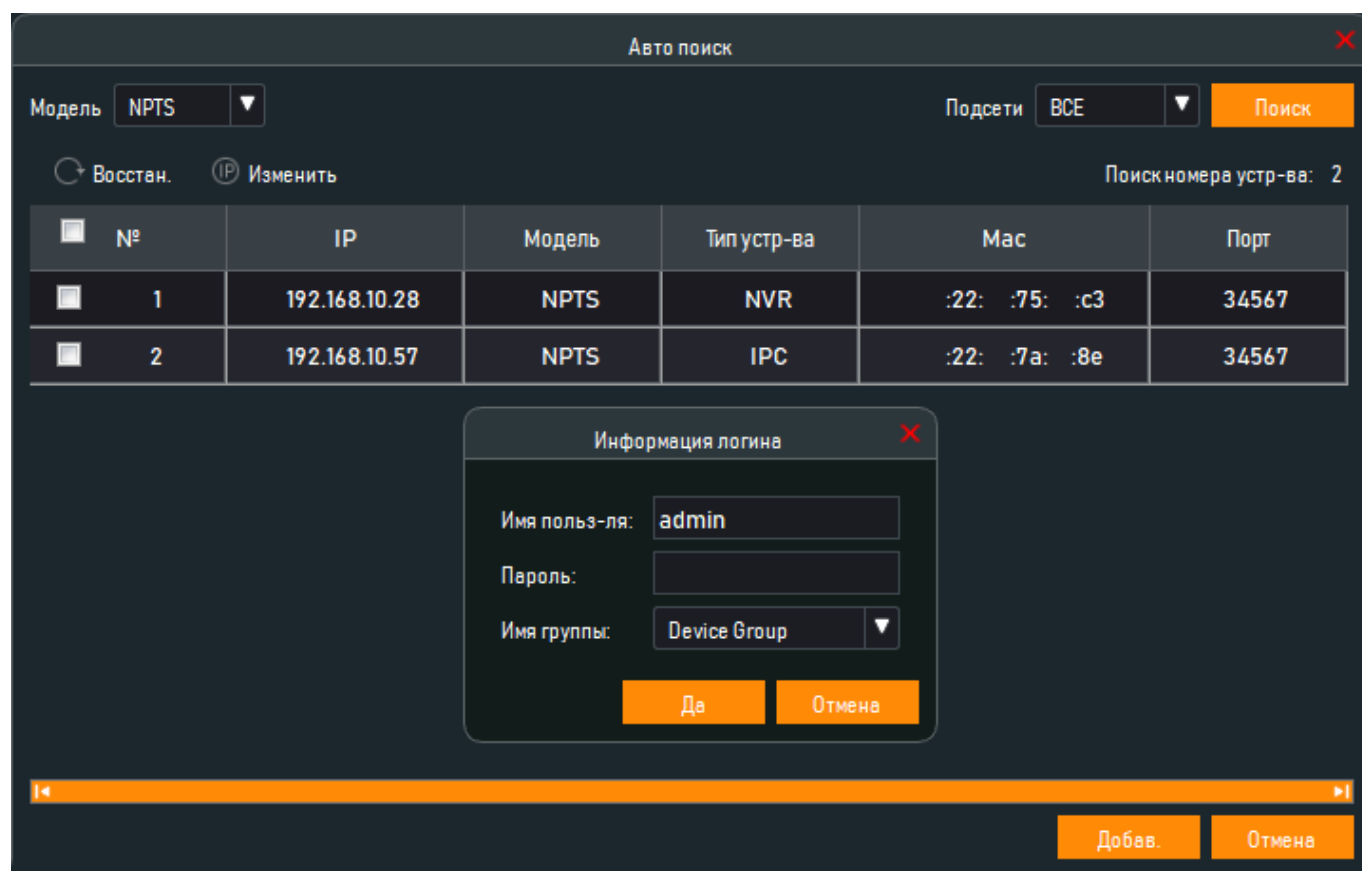


3.4.3.1 Автопоиск

При нажатии будет открыто окно для добавления, в котором уже можно будет выполнить поиск устройств в локальной сети и выбрать определённые протоколы. В строке **Модель** можно выбрать протокол, по которому будет производиться поиск. В строке **Подсети** будет возможно выбрать какую именно сетевую карту использовать для поиска устройств.

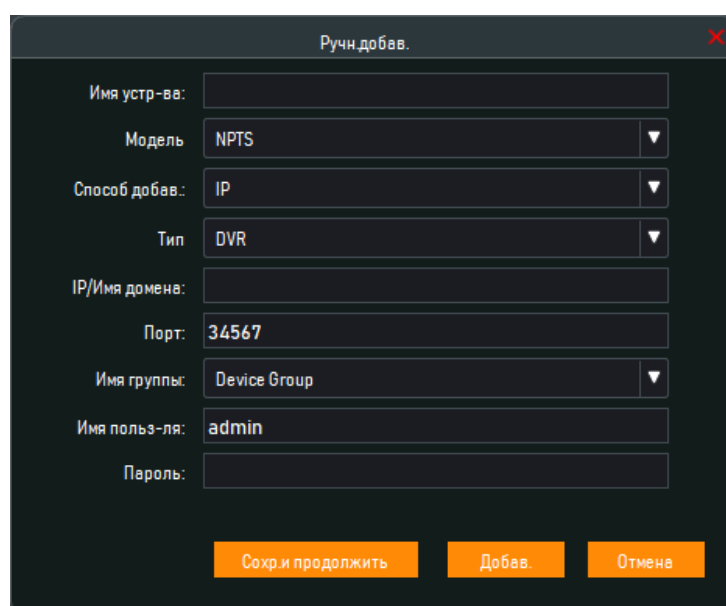
При нажатии кнопки **Восстан.** Будет произведено повторное сканирование сети для поиска устройств, которые не нашлись при первом поиске. Кнопка изменить будет менять IP адрес у тех устройств, которые отмечены галочкой. Для добавления устройств достаточно будет выделить их галочкой и после

этого нажать на **Добав.** После этого будет произведено добавление устройств в программу.



3.4.3.2 Добав.

При выборе данного пункта будет открыто мини окно, где необходимо ввести данные от устройства



В первой строке, **Имя Устр-ва**, необходимо ввести любое имя которое облегчит вам понимание что это и откуда это устройство.

Далее в строке **Протокол** необходимо указать протокол, который будет использоваться при добавлении.

Способ добавления просто указывается, каким именно методом хотите добавить устройство. IP и Домен доступен для всех устройств, а метод CloudID доступен только для устройств серий Prime

В пункте **Тип** указываете вид вашего устройства, DVR для АHD видеорегистраторов, IPC для камер, NVR для IP видеорегистраторов.

Строка **IP/Домен** будет, появляется при выборе способа добавления IP или Домен, и необходимо вписать IP или же домен от вашего устройства. Если выбран способ CloudID то здесь будет строка **CloudID**, где необходимо вписать CloudID вашего устройства.

Строка **Порт** появится лишь тогда, когда выбран тип подключения IP/Домен. Здесь вам необходимо вписать TCP порт от вашего устройства. По умолчанию на устройствах PRIME серии порт **34567**.

Далее идёт выбор **Группы**, куда будет добавлен ваше устройство, предназначено лишь для удобства сортировки групп.

В полях **Имя польз-ля** и **Пароль** соответственно вписываются логин и пароль от устройств, которые пытаетесь добавить, по умолчанию на наших устройствах это **admin** и **admin123**.

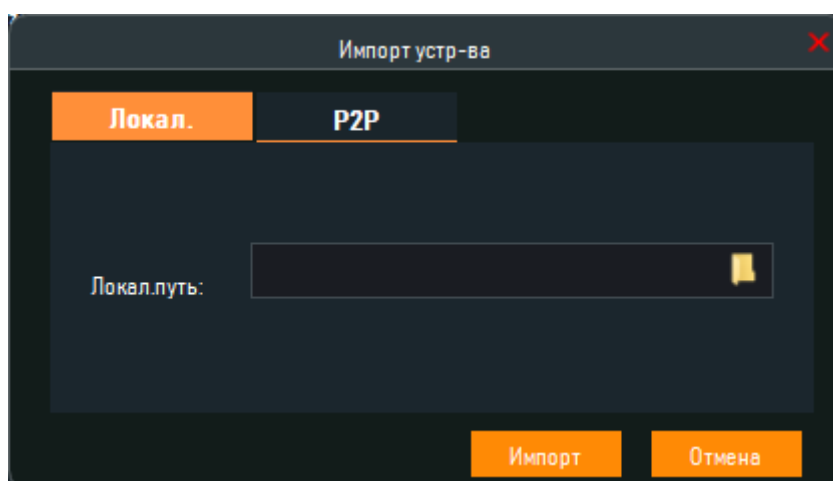
3.4.3.3 Удалить

Данная кнопка предназначена для удаления видеорегистратора из PRIME VMS. Выделите устройство, которое хотите отключить от VMS и нажмите данную кнопку, затем подтвердите выбор.

3.4.3.4 Импорт/Экспорт

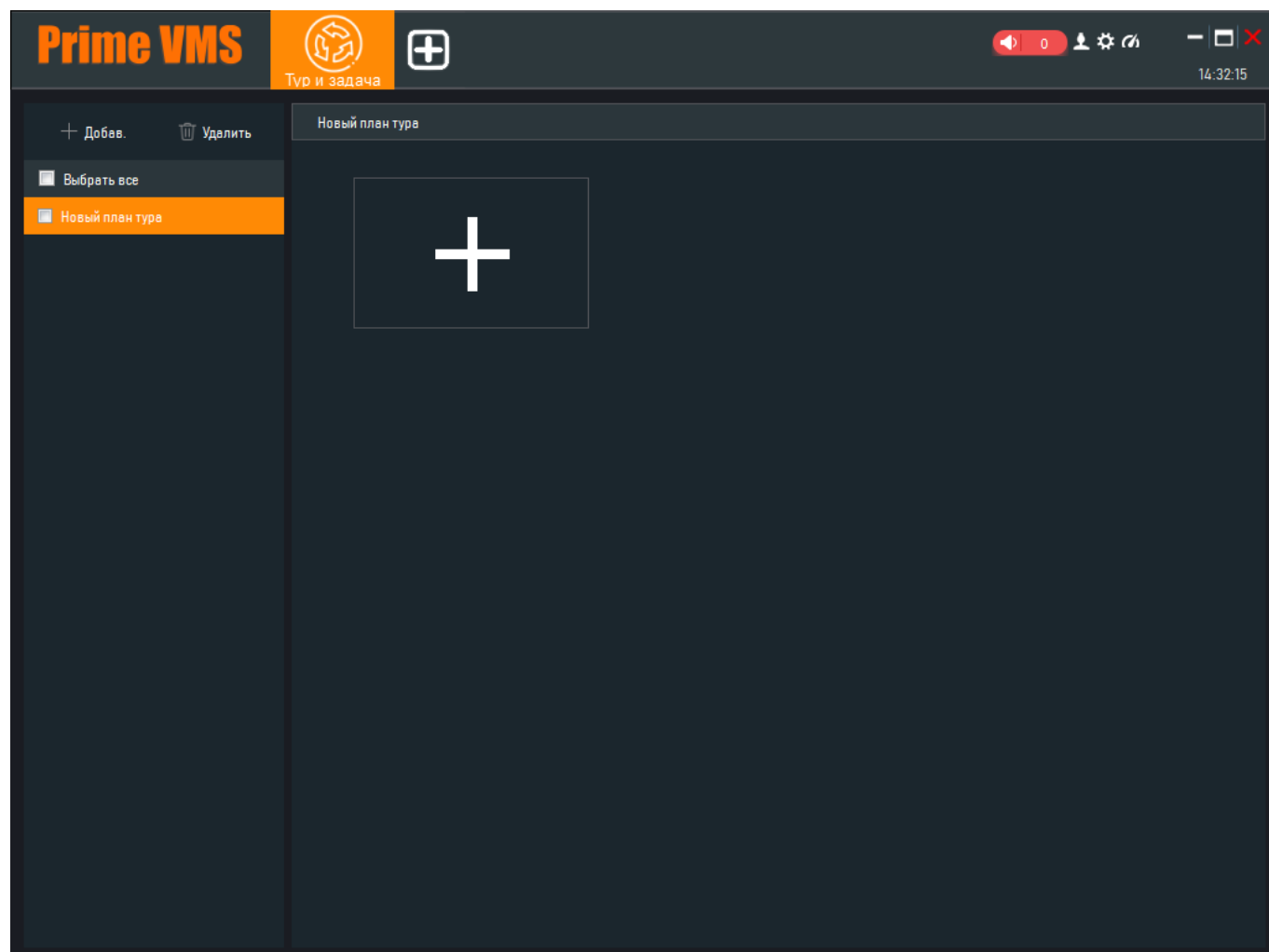
В кнопке **Импорт** возможно выбрать метод того как именно будут импортироваться устройства. Первый вариант - импорт через файл, который

заранее выгрузили с данной программы на другом устройстве, в строке **Локал. Путь** необходимо указать путь до самого файла, после этого нажмите кнопку **Импорт** для добавления устройств. Второй вариант - добавление через свой аккаунт, здесь необходимо указать данные от вашего аккаунта в облачном сервисе и после нажатия кнопки **Импорт** Prime VMS автоматически добавит все устройства, которые добавлены в данный аккаунт. Во время экспорта доступен лишь один вариант, это локальная выгрузка, тут соответственно так же указываете путь, куда вам необходимо выгрузить ваши устройства и нажимаете **Экспорт**, после этого файл с устройствами будет находиться в указанной папке.



3.4.4 Тур и Задача

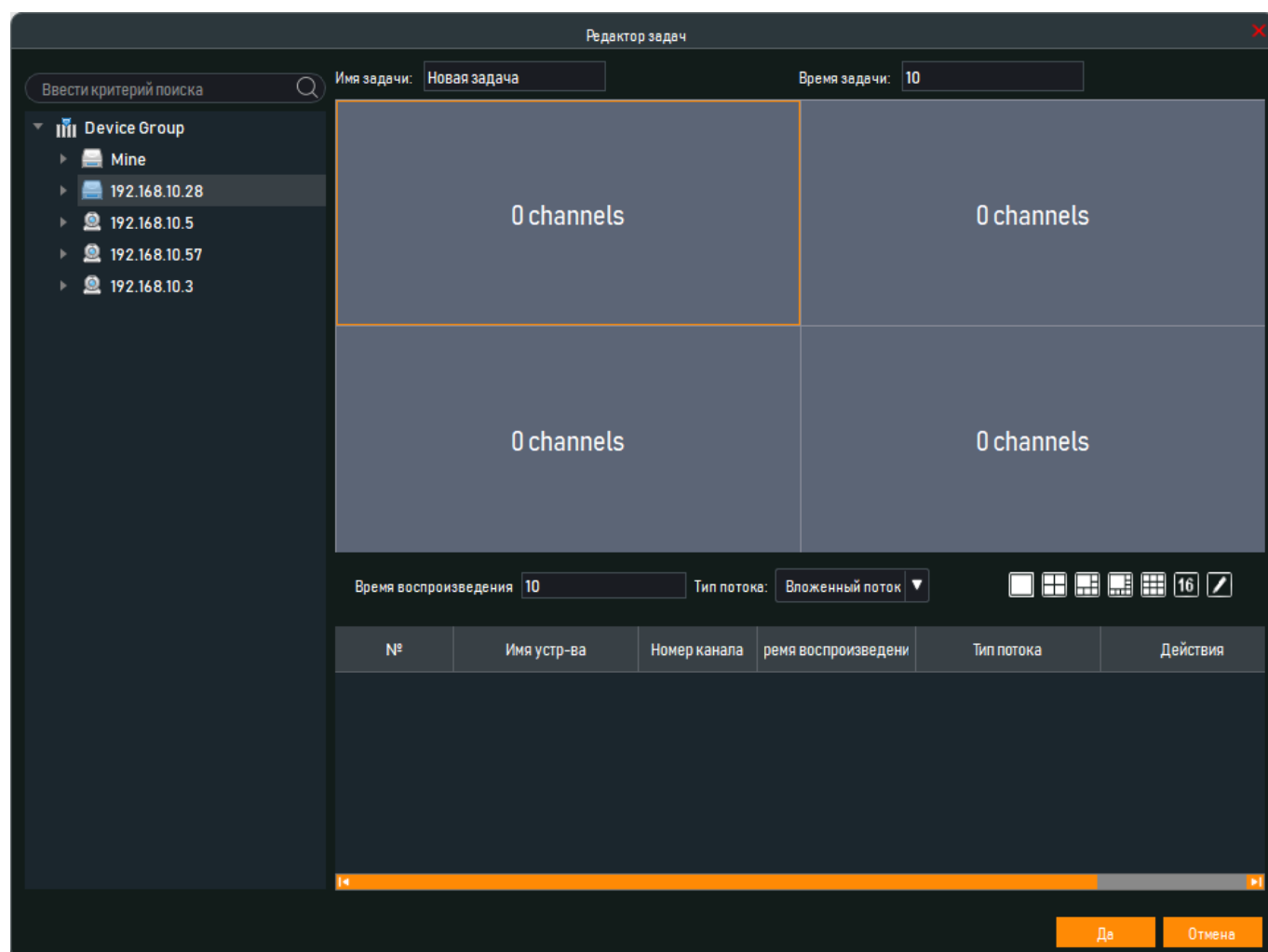
В данном разделе можно составлять туры для различных схем просмотра камер в автоматическом режиме. В начальном окне необходимо нажать на строку **Добавл.**



После этого у вас станет активным окно «Новый план тура». В нём нажмите на окно со значком плюса, для открытия окна создания задачи. Далее из левого списка необходимо выбрать камеры перенести их в правые окошки для привязки камер к этим окнам. В верхней части экрана можно указать название для этой задачи, и так же общее время для выполнения этой задачи. В нижней части доступно указать **Время воспроизведения** которое будет регулировать время для воспроизведения каждой группы камер в этих окнах.

Примечание: Необходимо чтобы время задачи превышало или равнялось общему времени воспроизведения всех камер в окнах.

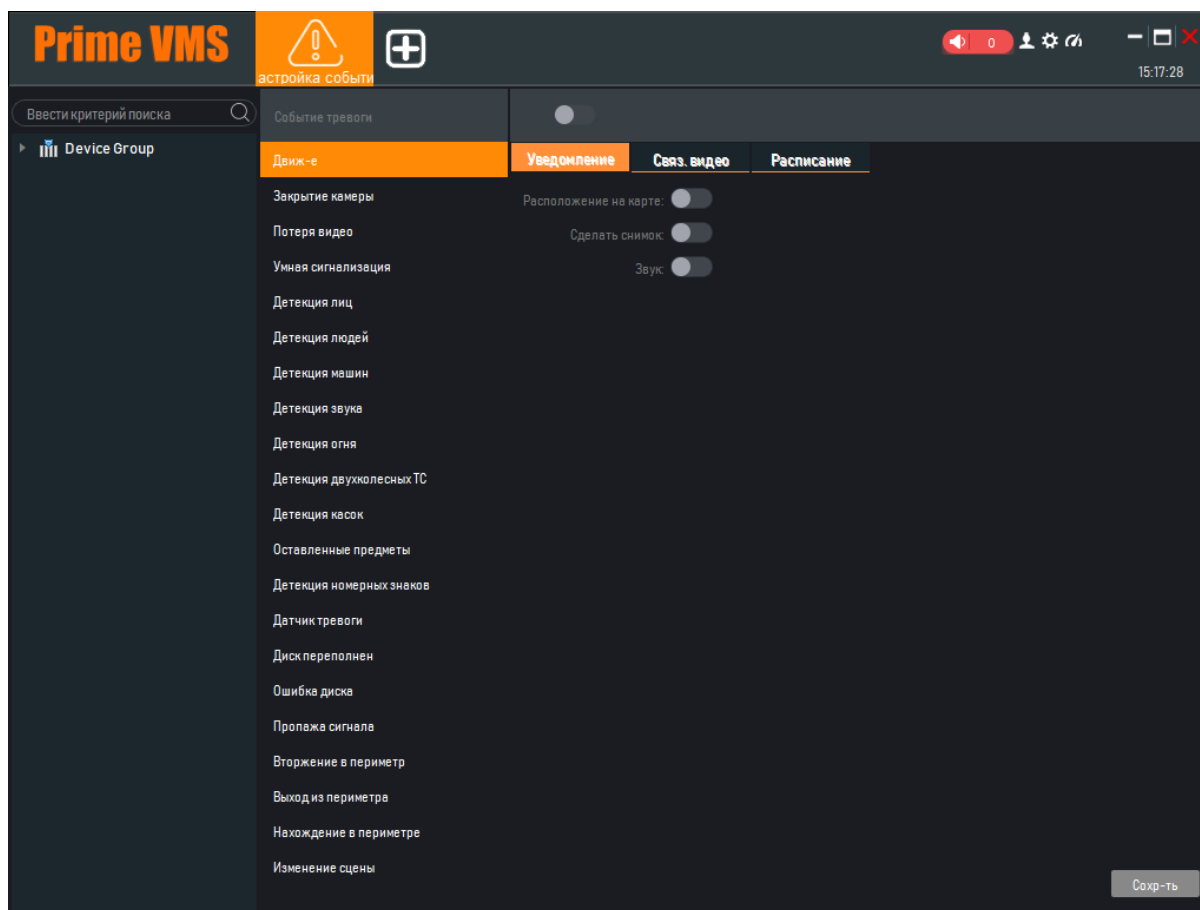
Так же в нижней части есть пункт **Тип потока**, который определяет, в каком качестве будут воспроизводиться архивы. В нижней таблице можно настроить то в каком порядке будут высвечиваться камеры в окнах.



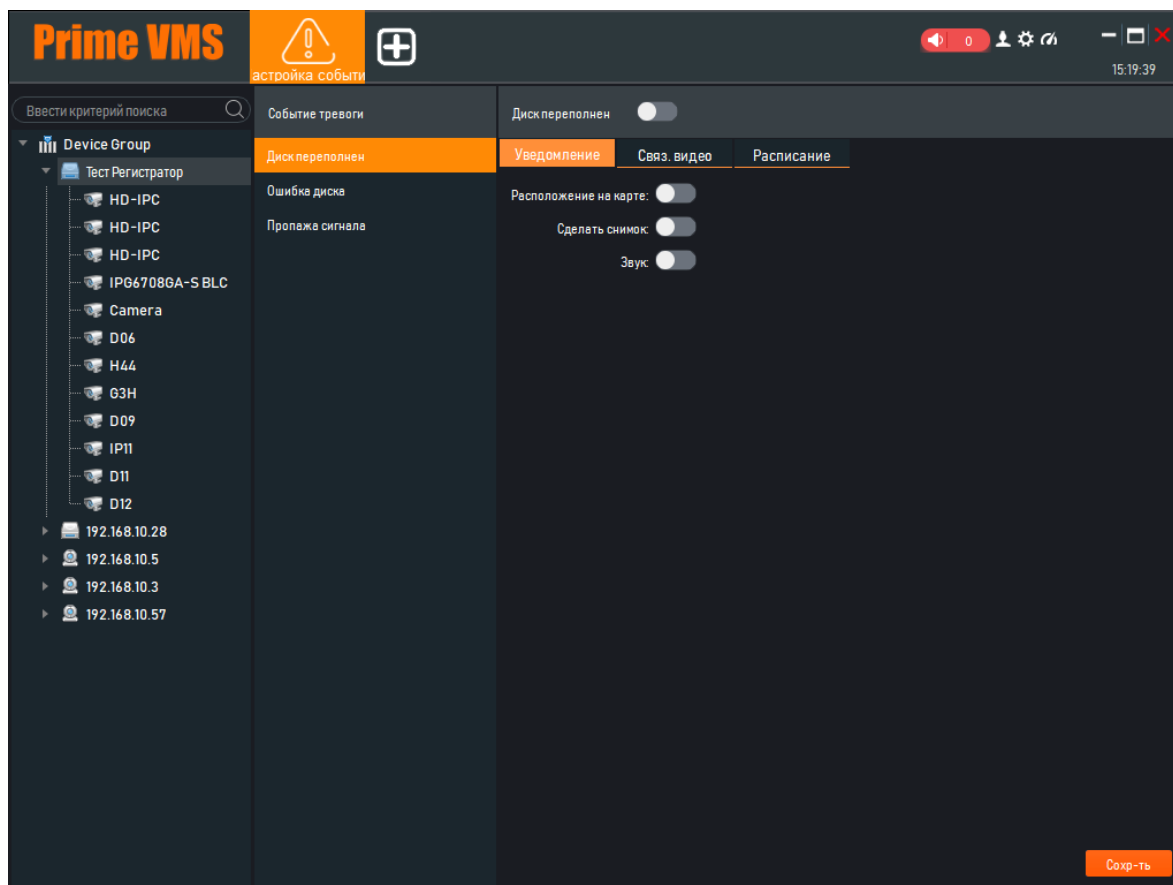
3.4.5 Настройка событий

В этом разделе можно настроить какие действия будут производиться при определённых тревогах на определённых устройствах.

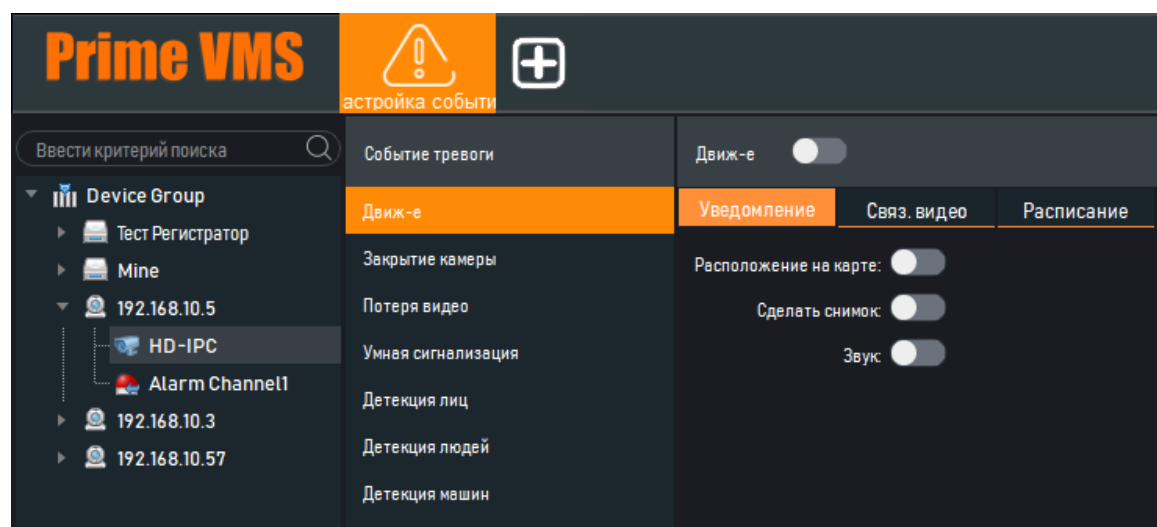
В левом списке находится список всех устройств, правее список всех тревог и в самом правом окне идут варианты оповещения при сработке тревог.



При выборе самого устройства будут доступны лишь три варианта тревог, **Диск переполнен, Ошибка диска и Пропажа сигнала.**



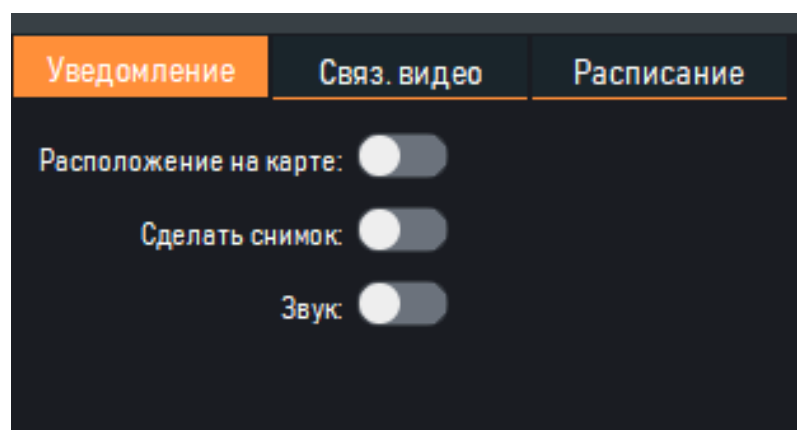
Во вложении устройство вы можете выбрать канал получения тревожного сигнала (на представленном примере видеопоток и тревожный вход камеры).



Так же в ваших устройствах возможен вариант присутствия пункта **Alarm Channel1** и/или **Alarm Channel2** и т.д., эти пункты обозначают контакты тревожных входов устройства.

Примечание: Для работы тревожных входов необходимо физическое наличие их на устройстве.

В правой части этого окна у вас будут всегда доступны три раздела, **Уведомление**, **Связ. Видео** и **Расписание**

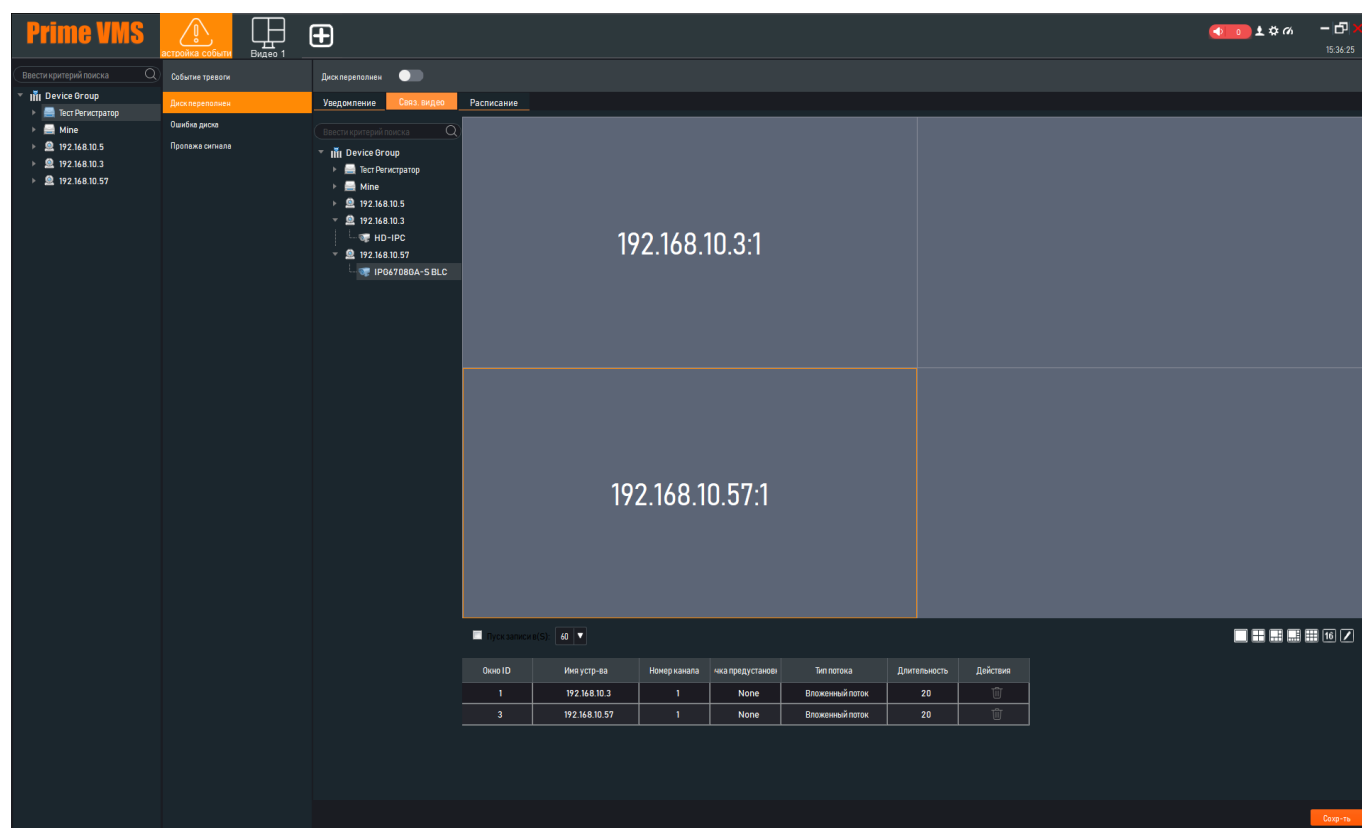


Расположение на карте. Будет открыто окно с виртуальной картой.

Сделать снимок. Сделает снимок с потока камеры в папку со всеми скриншотами

Звук. Будет воспроизводить звук, который вы указывали в настройках системы.

В следующем пункте будет идти **Связ. Видео** будет выводить на экран каналы, которые вам будут необходимы. В этом окне будет действовать та же схема действий, что и в пункте 3.4.4.



В разделе **Расписание** вы можете указать, когда такие варианты действия при срабатываниях тревог должны выполняться. Доступен выбор дней недели и часов для работы тревоги.

Prime VMS

настройка события | Видео 1 | 15:40:44

Ввести критерий поиска

Событие тревоги | Диск переполнен | Уведомление | Связ. видео | **Расписание**

Device Group

- Тест Регистратор
- Mine
- 192.168.10.5
- 192.168.10.3
- 192.168.10.57

Событие тревоги

- Диск переполнен
- Ошибка диска
- Пропажка сигнала

Диск переполнен

Недельный план 0 1 2 3 4 5 6 7 8 9 10 11 12 13 14 15 16 17 18 19 20 21 22 23 24

Воскресенье

Понедельник

Вторник

Среда

Четверг

Пятница

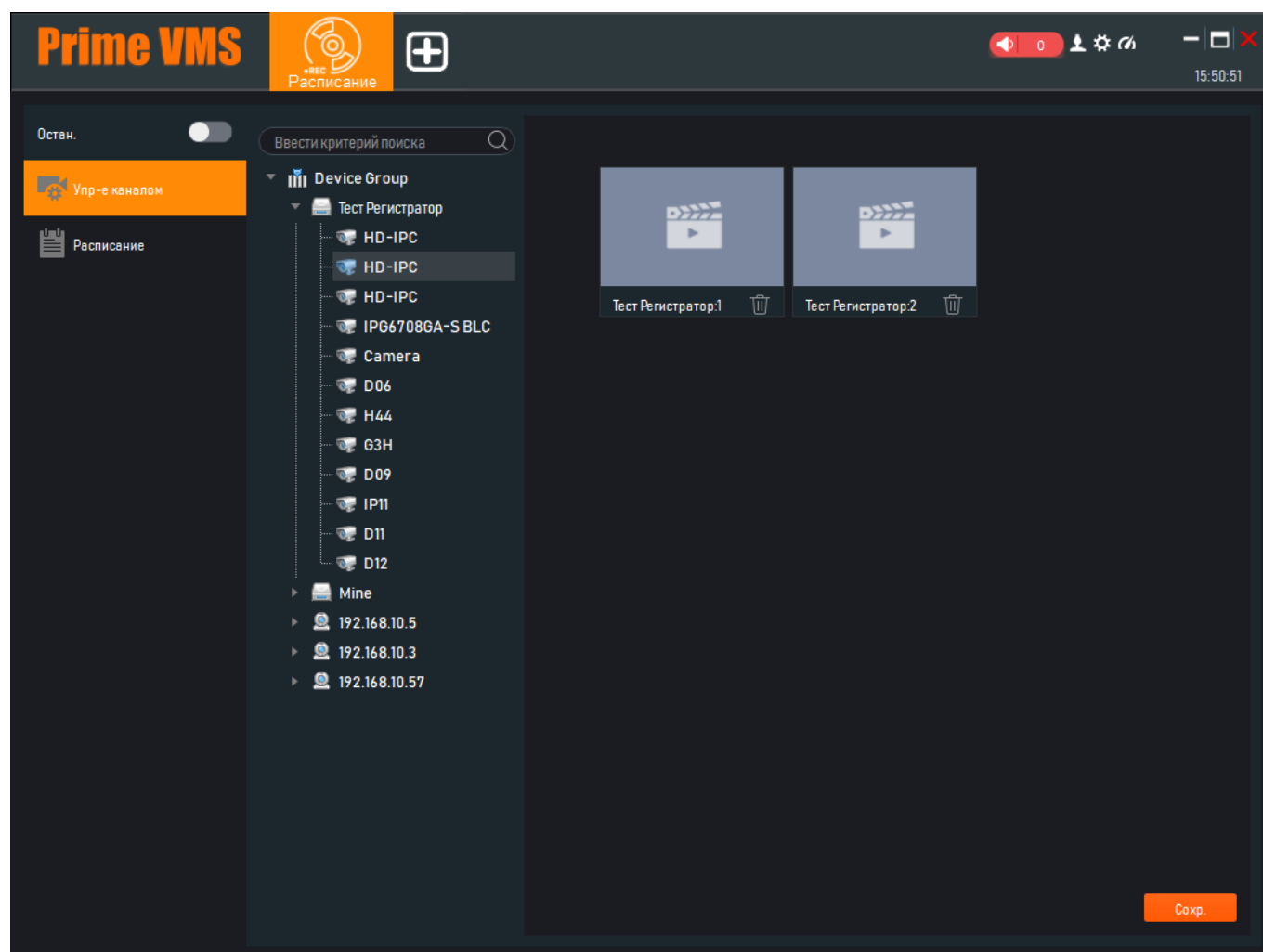
Суббота

Расписание

	Время начала	Время остановки
Sect_1	00:00:00	23:59:59
Sect_2	00:00:00	00:00:00
Sect_3	00:00:00	00:00:00
Sect_4	00:00:00	00:00:00
Sect_5	00:00:00	00:00:00
Sect_6	00:00:00	00:00:00

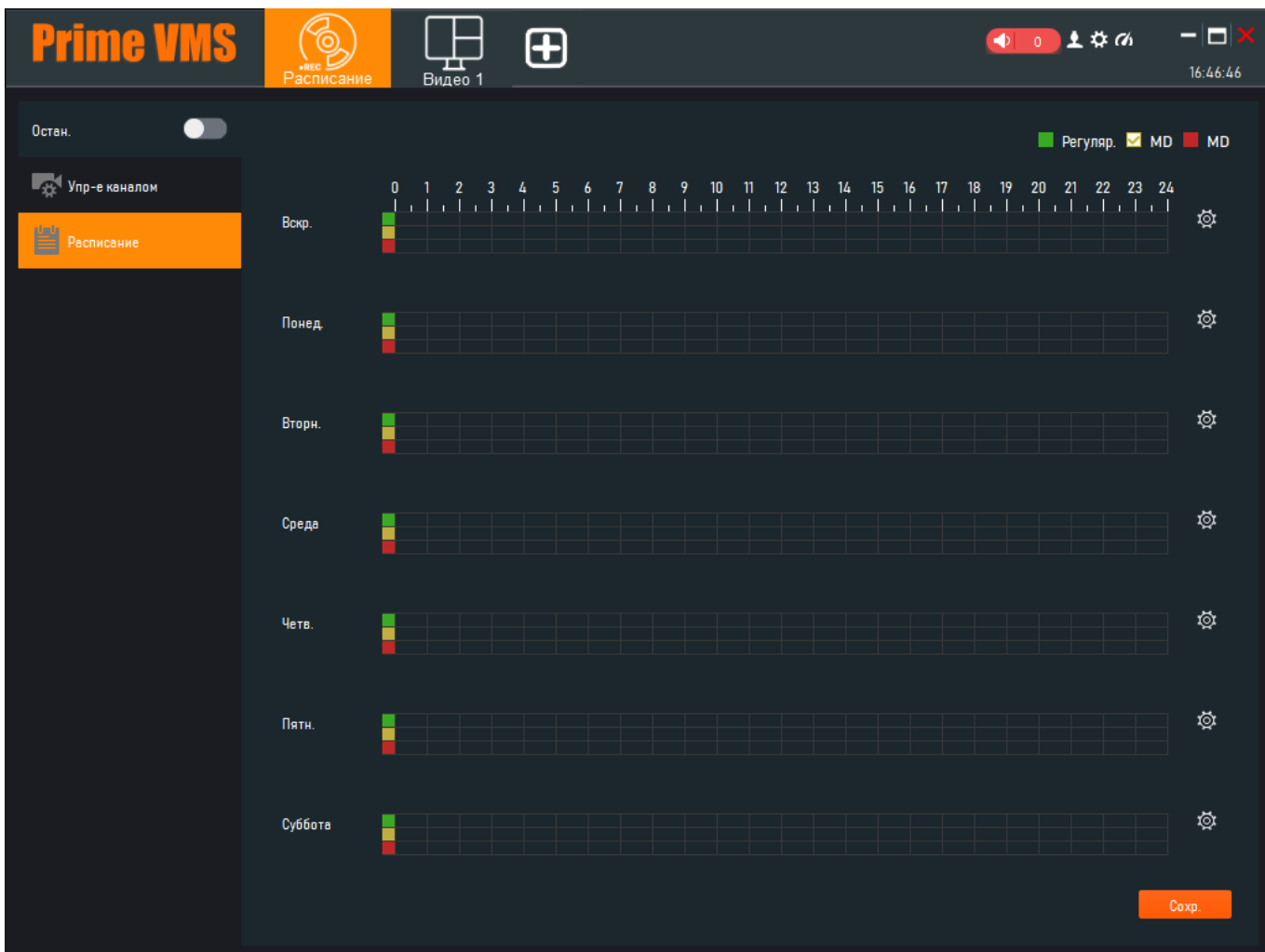
Копир. все
 Вскр. **Понед.** Вторн. Среда
 Четв. Пятн. Суббота

3.4.6 Настройка записи



В разделе расписание вы можете настроить запись видео с устройств на внутренний диск компьютера. В нём вы можете выбрать с каких устройств, какие каналы вы хотите записывать. Необходимо раскрыть устройство и два раза нажать на интересующий канал в выпадающем списке для добавления. После нажатия выбранная камера появится в правой части экрана. После добавления устройств необходимо зайти в пункт **Расписание** для настройки времени записи.

В этом разделе представлено расписание включения режима записи. Вы можете закрасить нужное время на графике, либо, нажав на шестеренку, указать часы записи вручную.



The screenshot displays the 'Prime VMS' interface. At the top, there is a header with the title 'Prime VMS', a 'Расписание' (Schedule) button, a 'Видео 1' (Video 1) monitor icon, and a plus sign icon. On the right side of the header, there are icons for volume, user, settings, and a close button, along with the time '16:46:46'. Below the header, there is a sidebar on the left with a toggle for 'Остан.' (Standby) and buttons for 'Упр-е каналом' (Channel Management) and 'Расписание' (Schedule). The main area features a grid for scheduling, with days of the week listed on the left: 'Вскр.' (Sunday), 'Понед.' (Monday), 'Вторн.' (Tuesday), 'Среда' (Wednesday), 'Четв.' (Thursday), 'Пятн.' (Friday), and 'Суббота' (Saturday). The top of the grid is labeled with hours from 0 to 24. A legend at the top right indicates 'Регуляр.' (Regular) in green, 'MD' in yellow, and 'MD' in red. A 'Сохранить' (Save) button is located at the bottom right of the grid.

Сама запись будет сохраняться в папке, указанной в настройках программы, «**Время/тревога путь записи**».

Глава 4. Возможные вопросы

1. Возможно ли добавить оборудование стороннего бренда или бренда Optimus на другую линейку?

Возможность добавления стороннего оборудования отсутствует.

2. При попытке настроить Запись по расписанию у меня нигде не сохраняется запись.

Проверьте то где ваши записи сохраняются, возможно, папка сохранения которую вы выбрали, воспринимается вашей системой как внешний накопитель. Так же проверьте, по настройкам расписания должна ли была вестись запись в интересующий момент.

3. Где можно найти актуальную техническую документацию и информацию по оборудованию Optimus серии Prime?

Для наибольшего удобства мы собрали все данные на [данном сайте](#).





НУЖНА ПОМОЩЬ?

ОБРАТИТЕСЬ В ТЕХНИЧЕСКУЮ ПОДДЕРЖКУ ЛЮБЫМ УДОБНЫМ СПОСОБОМ

Написать письмо: support@optimus-cctv.ru

Позвонить: **+7 (800) 555-04-41**

с 07.00 до 17.00 по МСК с понедельника по пятницу
Звонок по России бесплатный

Или свяжитесь с нами в мессенджерах:

